

III. ВРЕМЯ ДВЕНАДЦАТИ ТЫСЯЧ ЗАМКОВ (Раннее средневековье Хорезма)

«Мавдахкан—большой город, вокруг него двенадцать тысяч замков и обширный рустак», Ал-Макдиси. ВГА III, 288.

1. МЕРТВЫЙ ОАЗИС БЕРКУТ-КАЛА

Если мы двинемся из крепости Кырк-кыз, лежащей посредине обращенной выпуклостью к северу дуги древних крепостей на юг, перед нами развернется совершенно иной, чем в предыдущей зоне, культурный ландшафт. Вокруг нас поднимаются бесчисленные укрепленные замки и усадьбы, каждая из которых представляет собой целую крепость с донжоном в центре одной из стен или в середине и с мощной стеной, окружающей надворные постройки.

Перед нами картина, рисующая общество, характер уклада которого резко изменился по сравнению с тем, что мы имели в предшествующую эпоху. Перед нами памятники, созданные людьми, жившими в постоянном страхе нападения, в эпоху каких-то бурных социальных и межплеменных столкновений.

Наиболее характерную картину хорезмийского расселения эпохи арабского завоевания дает мертвый оазис, в центре которого расположены руины крепости Беркут-кала. Он вытянут узкой (1—3 км) полосой, около 25 км длины, вдоль русла большого древнего канала. На севере он тянется почти до самой крепости Кырк-кыз, на юге—до развалин замка Тешик-кала, бывшего основным объектом наших раскопок. Еще южнее, в 2—2,5 км, расположены эффектные развалины замка Кум-баскан-кала (в переводе—«Засыпанный песком», что вполне соответствует действительности). На площади оазиса разбросано свыше 100 укрепленных усадеб различных размеров (рис. 77—78).

Мы не имеем здесь ни городов, ни деревень в собственном смысле слова. Повсюду поднимаются высокие руины отдельно стоящих на расстоянии 100—200 м одна от другой укрепленных усадеб различных размеров—от грандиозных развалин больших замков (площадь в среднем 100 × 100 м) до небольших усадеб, площадь двора которых варьирует около 30—40 м

в квадрате, спускаясь иногда до 10 × 10 м и даже ниже. Однако все они, несмотря на резкие различия в размерах, характеризуются единым типом планировки (рис. 75 и 86). Средоточие каждой усадьбы составляет жилая башня, донжон, помещения которой подняты на массивном глинобитном цоколе в виде усеченной пирамиды. Размеры усадеб крайне разнообразны. Цоколи донжонов больших замков достигают высоты 6—8 м, высота цоколей маленьких усадеб колеблется вокруг 3—4 м. Соответственно колеблются и размеры жилого этажа донжонов, форма которого приближается обычно к квадрату, с длинной стороны около 6—7 м.

Структура донжонов варьирует довольно значительно. Повидимому, более древней формой, представляющей переход от построек эллинистической эпохи, являются донжоны, цоколь которых состоит из двух параллельных вытянутых помещений, перекрытых коробовыми сводами, по структуре близких к описанному нами выше для античной эпохи, но отличающимися некоторыми особенностями кладки. Таков донжон раскопанного в 1938 г. А. И. Тереножкиным дома № 34 в окрестностях развалин крепости Беркут-кала, раскопанного нами в 1939 г. замка № 36 близ Тешик-кала и ряда других зданий, обследованных нами в том же районе¹.

¹ Прототипом этой категории зданий, восходящим, однако, к гораздо более раннему, кангюско-кушанскому времени, относятся большие дома-замки Кызыл-кала и Кузы-крылган-кала. Оба эти замка представляют собой большие (Кузы-крылган-кала 30 × 48 м, Кызыл-кала еще больших размеров) здания, цоколь которых, целиком выложенный из кирпича, представляет сложную систему идущих то параллельно, то под прямым углом сводчатых помещений. Верхний этаж Кузы-крылган-кала разрушен, зато с ним можно было хорошо ознакомиться в Кызыл-кале. Там он образует

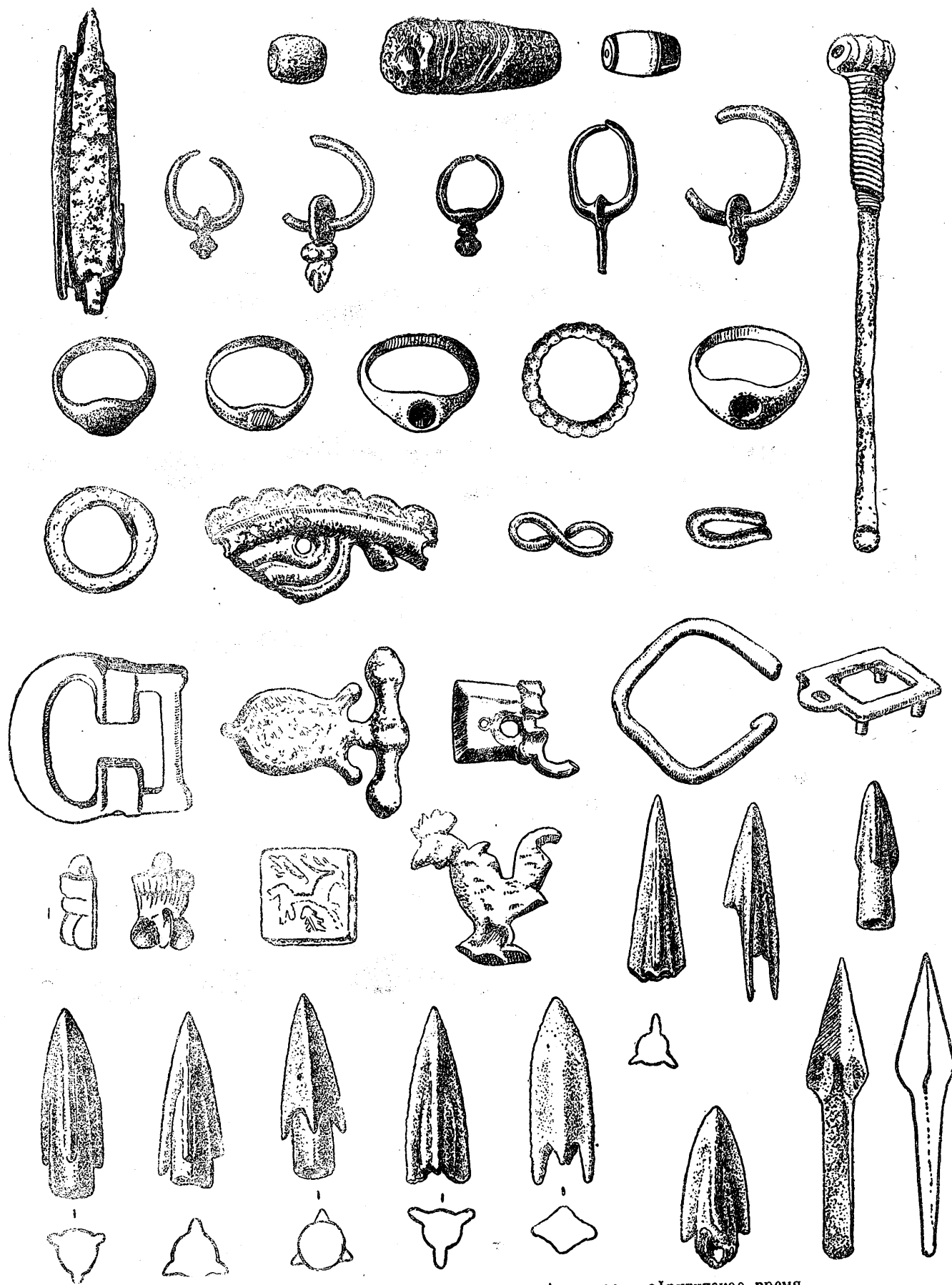


Рис. 73. Беркут-кала. Находки с ташыров. Античное и афригидское время.

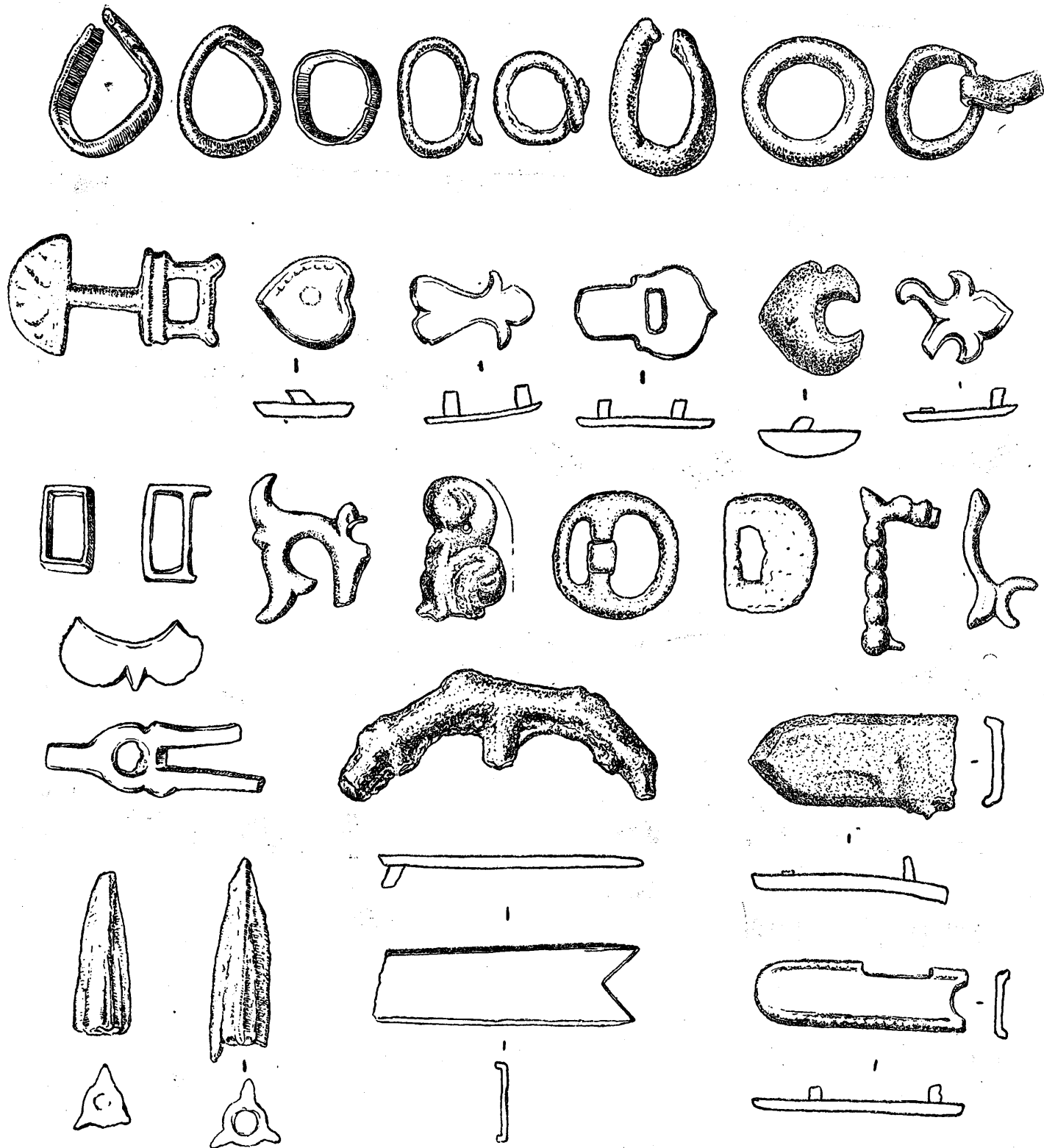


Рис. 74а. Париджан-баба. Находки с такыров. Античное и афригидское время.

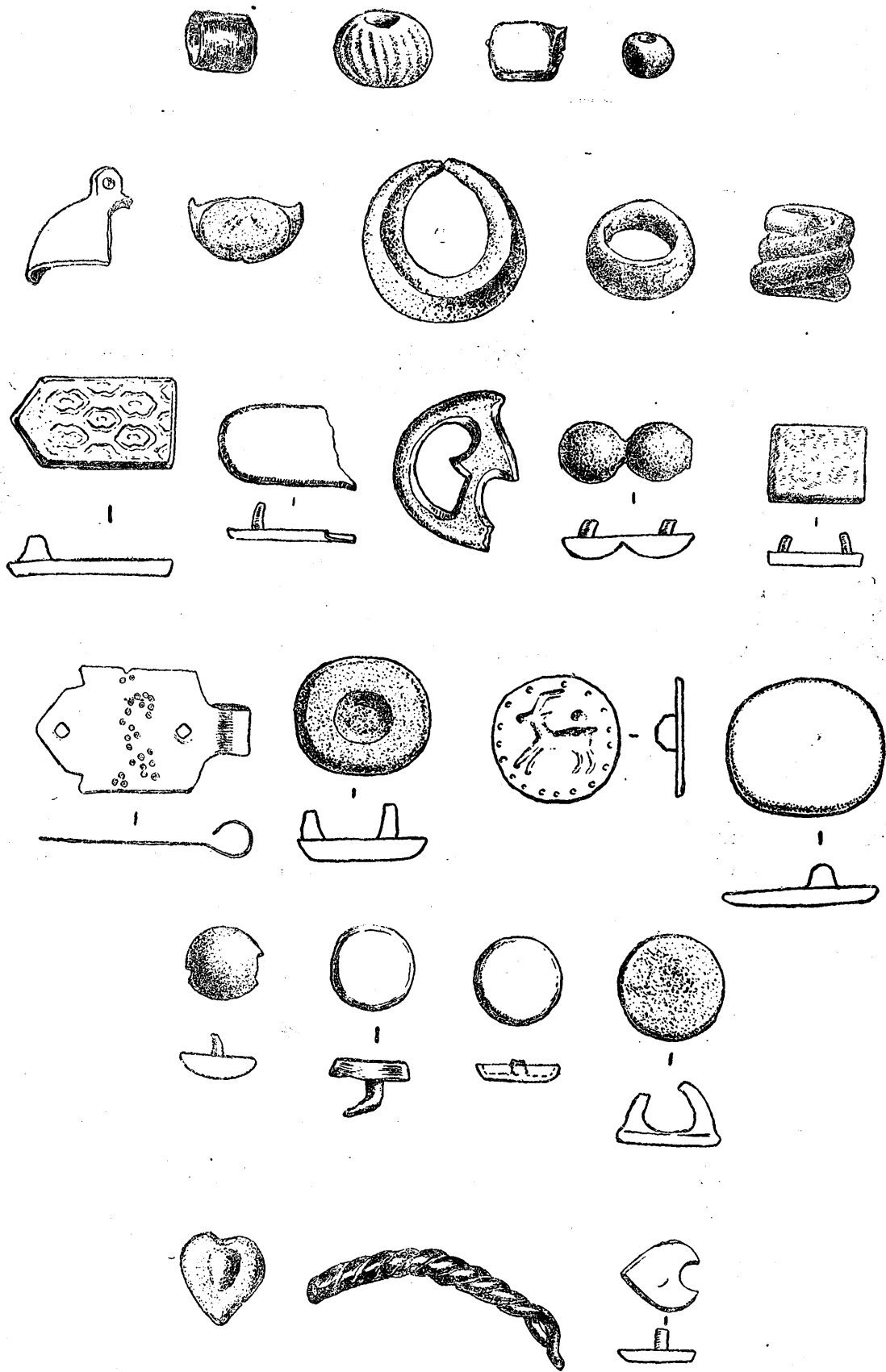


Рис. 746. Наринджан-баба. Находки с такыров. Античное и афригидское время.

Маленькие замки афригидского времени являлись местом обитания оставшегося еще свободным земледельческого населения Хо-

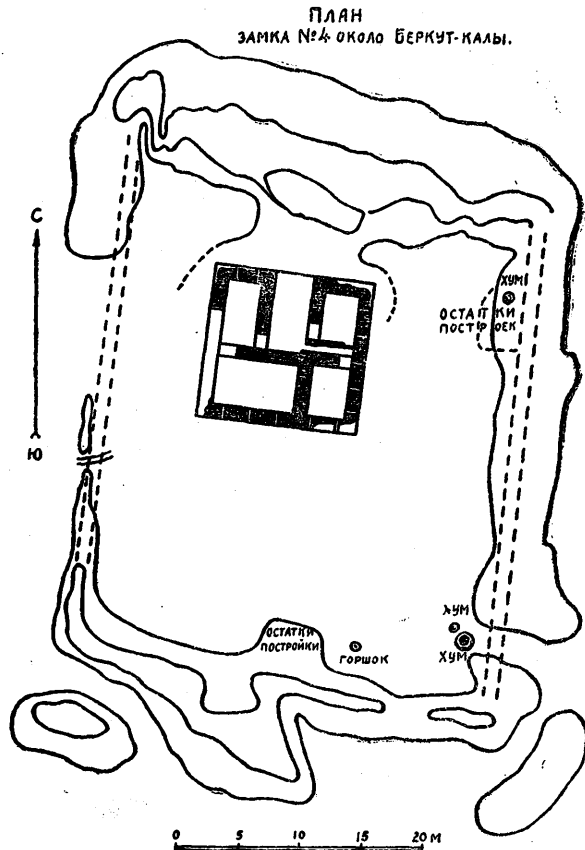


Рис. 75а. Замок № 4 (план усадьбы). Обмер А. Тереножкина.

резма, жившего большими семьями. Донжоны замков служили для этих семей в мирное

время прежде всего своеобразными амбарами—местом хранения припасов и воды на случай осады. В этом отношении показательна раскопанная А. И. Тереножкиным в 1937 г. жилая башня «замок» № 4¹ (рис. 75). Вся площадь башни (около 13 м в квадрате) оказалась разбитой на 3 больших и 2 малых комнаты и загибающийся углом коридор, в который выходили 4 из 5 помещений. В одном из помещений обнаружен очаг, во всех—остатки запасов пищи: проса, сушеных груш, тыквы, хранившихся в закромах или сыпанных кучами, или во всех комнатах, особенно в комнате № 2, большое количество хумов—огромных кувшинов для хранения воды (в комнате № 2 их оказалось 14). Весьма интересно отметить, что по обе стороны входа в комнату № 4 оказалась сложенная у стены куча комьев глины, на каждом из которых был отиск печати с изображением сидящего человека (табл. 76).

Сейчас мы можем довольно точно характеризовать Большой Беркут-калинский канал и примыкающую к нему заселенную полосу.

Канал начинается еще в пределах нынешней культурной полосы, километрах в двух к югу от развалин Гульдурсуна, где он в виде сухого глинистого русла, обрамленного двумя высокими валами, тянется параллельно нынешнему арыку Тазабагыб, к востоку от последнего. По руслу древнего канала пролегает на этом участке дорога Тамды—Турткуль. На полях совхоза Гульдурсун за развалинами крепости русло канала теряется. Однако вслед за границей полей в начинающихся здесь песках вновь прослеживаются остатки русла канала в виде глинистого вала, местами проглядывающего между барханами, тянущегося на ССЗ по направлению к южной оконечности полосы

РАЗРЕЗ ПО ЛИНИИ Д-Е
ЖИЛОЙ БАШНИ ЗАМКА № 4 ОК БЕРКУТ-КАЛЫ.

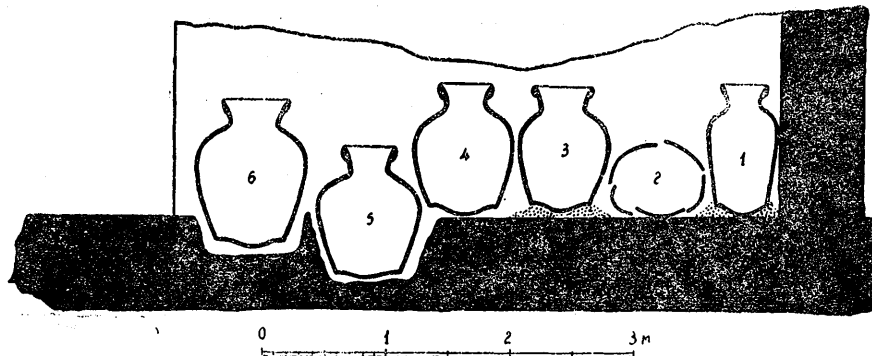


Рис. 75б. Разрез жилой башни. Обмер А. Тереножкина.

открытую площадку, своего рода верхний двор, вокруг которого располагаются вдоль стен небольшие помещения, открывающиеся наружу бойницами значительно меньших размеров и иной формы, чем в античных крепостях.

Беркут-калинских такыров. После полосы дефляции такыров и тяжелых песков, отделяю-

¹ СА VI, 1940, стр. 179—181, рис. 9.

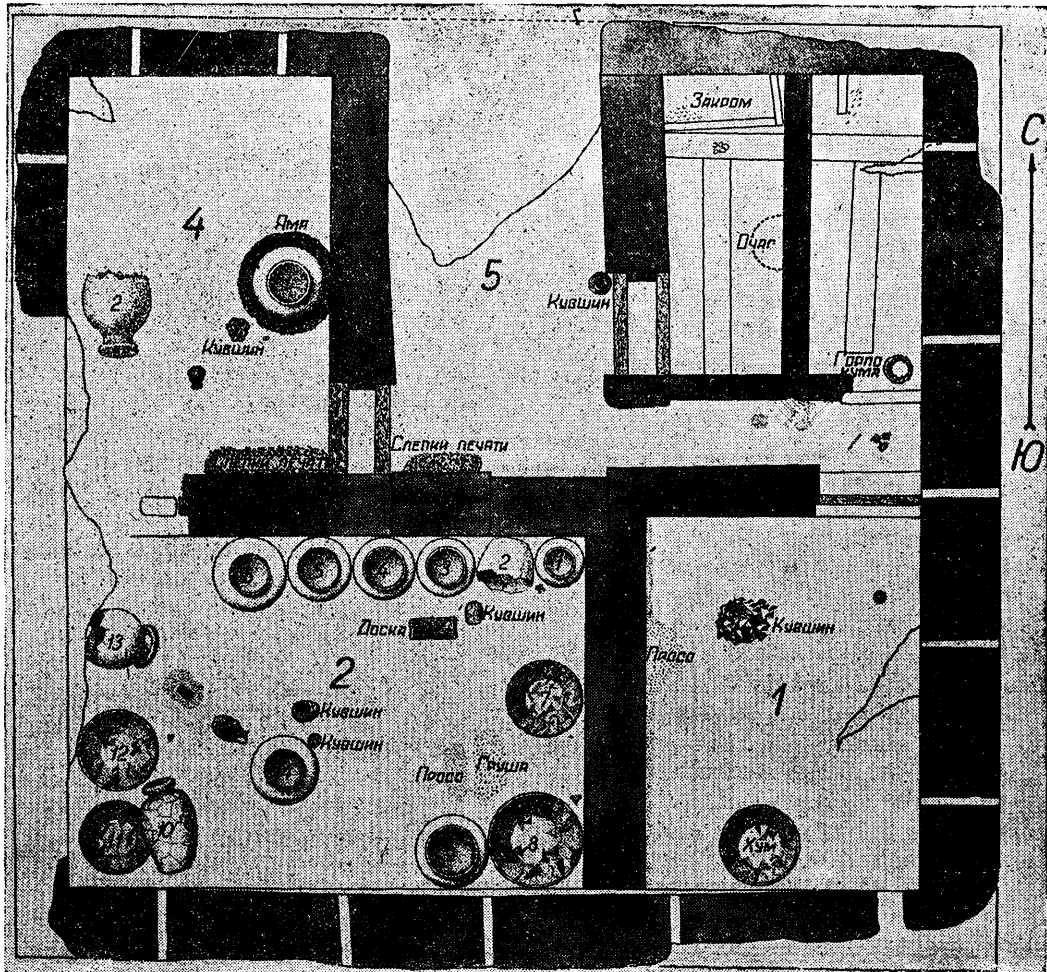


Рис. 75в. План жилой башни «замка» № 4. Обмер А. Тереножкина.

щих эти такыры от Гульдурсуна, русло канала выходит на поверхность такыра и тянется с юга на север в виде плоского глинистого возвышения, с мелкой керамической щебенкой на поверхности, шириной 40—60 метров и высотой 1—1,5 метра, окаймленного с обеих сторон грядой песков и местами занесенного ими. Как выяснилось, русла как этого канала, так и его ответвлений служат средоточием процесса аккумуляции подвижных песков на поверхности такыров, и пересекающие такыры в различных направлениях гряды тяжелых барханов во всех случаях, обследованных нами, скрывают под собой русла арыков большего или меньшего размера, глиняная поверхность которых местами может быть хорошо прослежена.

Такыры окаймляют канал с обеих сторон полосой общей ширины 1—3 км, более широкой с запада и более узкой к востоку. На востоке зона дефляции такыров и тяжелых песков тянется параллельно каналу вплоть до Уй-кала, близ которой полоса разрушенных такыров и котловины выдува пересекают канал, подходя почти вплотную к крепости.

Напротив, с запада граница такыров идет общим направлением на северо-запад, все далее отклоняясь от канала и к северу от Беркут-калы, уходит далеко на запад. К северу от Уй-калы площадь такыров, местами занесенных песками, уходит на север и на северо-запад, в направлении к Кырк-кыз, Аяз-кала и Кошпарсан.

К северу от Уй-кала систематическое обследование еще не осуществлено, однако во время посещения мною и Я. Г. Гулямовым в 1938 г. развалин крепостей Кырк-кыз и Кургашин-кала мы зарегистрировали русло большого канала хорошей сохранности в виде двойного вала с широкой ложбиной между ними, идущей от Уй-кала на Кырк-кыз-кала, перед последней поворачивающего на восток, орошавшего некогда своей хвостовой частью окрестности крепости Кургашин-кала к юго-западу от Кокчинской возвышенности.

Между Уй-кала и Кырк-кыз при осмотре как с той, так и с другой стороны нами была зарегистрирована в поле зрения бинокля цепь замков афригидского типа, вытянувшихся вдоль линии канала.

Во время маршрута 1939 г. из Аяз-кала в Джанбас-кала зона этого арыка с хорошо выраженными руслом и такырами с большим количеством культурных остатков была нами пересечена между Уй-кала и Кырк-кыз. Обследование этой части Беркут-калинского канала предстоит в дальнейшем.

Переходя к характеристике самих памятников канала между развалинами Кум-баскан

и Уй-кала, мы должны прежде всего отметить, что эта зона была густо заселена уже в кангюйско-кушанское, а может быть и более раннее время. Свидетельством этого является большое количество античной, преимущественно красной керамики, в числе которой в обилии попадаются фрагменты сосудов характерных форм: доньшки конических и пиалообразных чаш, ручки кувшинов, закраины хумов, а также античные статуэтки, печати, бусы и бронзовые стрелы скифского типа (рис. 75). Местами эти остатки образуют значительные скопления, сопровождающиеся следами построек,—на плоской поверхности такыра выступают в плане следы стен, зданий, срезанных на уровне поверхности такыра, врытые в землю хумы и т. д. По всем признакам эти поселения были разрушены и распаханы в афригидскую эпоху.

Некоторые крепости несут явные признаки того, что основание им было положено в кангюйско-кушанскую эпоху. Это относится прежде всего к крупнейшим крепостям Беркут-кала и особенно Уй-кала, на поверхности дворов которых обнаруживается большое количество античной керамики.

В Уй-кала античный период отразился и в самой постройке, некоторые части которой восходят к античному времени. Это же нужно отметить и в отношении Кум-баскан-кала.

Однако все эти крепости подверглись в афригидскую эпоху коренной перестройке, получив в конечном итоге тот вид, который столь характерен для памятников этого времени.

Расцвет жизни на Беркут-калинских такырах падает на VII—VIII столетия. К этому времени относится постройка или коренная перестройка большинства замков средней и южной части такыров. Однако налицо ряд замков, несомненно построенных значительно раньше, вероятно, в V—VI вв. и продолжавших в мало измененном виде жить до времени арабского завоевания.

К этому времени относится, повидимому, значительная часть замков в районе Уй-калы, замок № 9 к СВ от Беркут-калы и к северу от Тешик-калы—замок № 32. Эти замки отличаются прежде всего отсутствием высоких донжонов и рядом особенностей в типе керамики (сближающиеся с керамикой Топрак-калы) и строительной техники.

Однако вопрос установления относительной хронологии всех замков потребует еще значительной работы.

Анализ плана Беркут-калинского оазиса позволяет установить на его территории несколько групп мелких замков, объединяемых тяготением к определенным крупным замкам и группировкой по отдельным ответвлениям большого канала. Между этими группами располагаются более или менее значительные

просветы. При этом большие замки имеют тенденцию располагаться близ голов ответвлений большого канала, на которых расположены тяготеющие к ним укрепленные усадьбы.

Идя с юга на север, мы на левом берегу канала видим группу Кум-баскан-калы (8 замков, считая и Кум-баскан), на правом — группу большого замка № 41 (сохранилось два замка).

Далее следует Тешик-кала, контролирующая крупное правое ответвление большого канала и объединяющая группу в 16 замков. Повидимому (здесь трудно говорить с полной уверенностью), замок № 32 являлся центром значительной левобережной группы замков, вытянутых в две линии с вершиной угла в № 32. Эта группа насчитывает 8 замков.

Возможно, впрочем, что сам замок № 32 тяготел к Тешик-кале, а предположительно связанные с ним замки — к Беркут-кале, хотя нам это кажется менее вероятным. Беркут-кала с прилегающей к ней небольшим посадом, зародышем городка, контролировала, повидимому, четыре ответвления канала (одно — выше Беркут-калы и три — ниже) и объединяла группу в 25 замков, в свою очередь разделяющуюся на четыре подгруппы по каналам — в 8, 7, 6 и 4 замка (между ними № 37 на юге и 16 на севере).

Повидимому, особую группу представляли 7 левобережных замков, расположенных между № 9 на юге и № 58 и 59 на севере. Какой из этих замков, отличающихся значительными размерами, был центром этой группы сказать трудно. На это могут претендовать по крайней мере четыре из них (9, 10, 11 и 13).

Трудно сказать, куда относились замки № 14 и 57, хотя весьма возможно, что они принадлежали к большой левобережной группе замков, центром которой являлся замок № 84, располагавшийся, повидимому, вдоль большого ответвления канала, которое прослежено нами лишь в хвостовой части (около замка № 74). Тогда в эту группу должны быть отнесены 9 замков.

На правом берегу, несколько ниже предыдущей, находится состоящая из 7 замков группа замка № 60, канал которого, повидимому, занесен песками (см. план, рис. 77).

И, наконец, крайнюю северную из обследованных групп представляет группа 14 замков по большому левому ответвлению основного арыка и по идущему параллельно ему небольшому каналу, — группа, центром которой является Уй-кала.

Впрочем, возможно, что 4 замка малого ответвления от 80 до 72 составляют отдельную маленькую группу.

Конечно, это только предварительная на-

метка, требующая еще своего уточнения, однако, основные контуры ее несомненны. Мы имеем от 8 до 13 групп замков, каждая из которых, как правило, базируется на определенное ответвление канала, контролирующегося одним из более значительных замков. Эти группы, по несколько, тяготеют к четырем крупнейшим замкам Кум-баскан (группа замка № 40), Тешик-кала (группа замка № 32), Беркут-кала и Уй-кала.

В целом мы видим как бы намек на известную иерархию замков, отражающую, вероятно, элементы иерархического расчленения общества. Однако это, конечно, еще не феодальная иерархия, ибо отсутствует пьедестал таковой — крепостная деревня. Вероятно, перед нами отражение иерархического расчленения родовых общин, распадающихся на большесемейные домовые общины. Но зачатки, предпосылки формирования феодальной иерархии видеть здесь, мне кажется, уже можно, как в самом типе афригидского расселения мы можем видеть переход к типу, ставшему господствующим в средневековом Хорезме.

Арабское завоевание положило конец жизни Беркут-калинского комплекса. Вряд ли многие замки пережили IX столетие. Об этом говорит почти полное отсутствие керамических и монетных находок мусульманского времени в этом районе при исключительном обилии находок эллинистического и афригидского времени. Лишь немногие замки — № 8, № 61, в их числе — продолжали жить в IX—XII в. Керамика XII века найдена в одной из башен замка № 60. Спорадичность этих находок говорит за то, что заселенность Беркут-калинских такыров в XI—XII веке носила особый характер, и вряд ли мы ошибемся, если предположим, что некоторые из наилучше сохранившихся замков были использованы для расквартирования пограничных военных постов, наблюдавших за пустыней и прикрывавших Хорезмский оазис со стороны Дженда (низовья Сыр-Дарьи) и Бухары. Аналогичные спорадические находки керамики XII—XIII века нами были сделаны в 1938 г. и на ряде развалин эллинистического времени, в результате чего мы, пожалуй, можем сейчас восстановить направление этой пограничной линии ранне-средневекового Хорезма. Она начиналась у Эрес-калы, тянулась к Кузы-кыргылан-кале и Ангка-кале, далее шла на замок № 8 близ Беркут-калы, далее на замок № 60, затем дальше на север по течению Беркут-калинского канала — в район развалин Кырк-кыз, далее на запад, к Аяз-кале. Расположенная на вершине 60-метрового холма крепость Аяз-кала № 1, воздвигнутая в кушанское время, была прочно обжита в XII—XIII столетии, в то время как никаких признаков культуры этой эпохи на

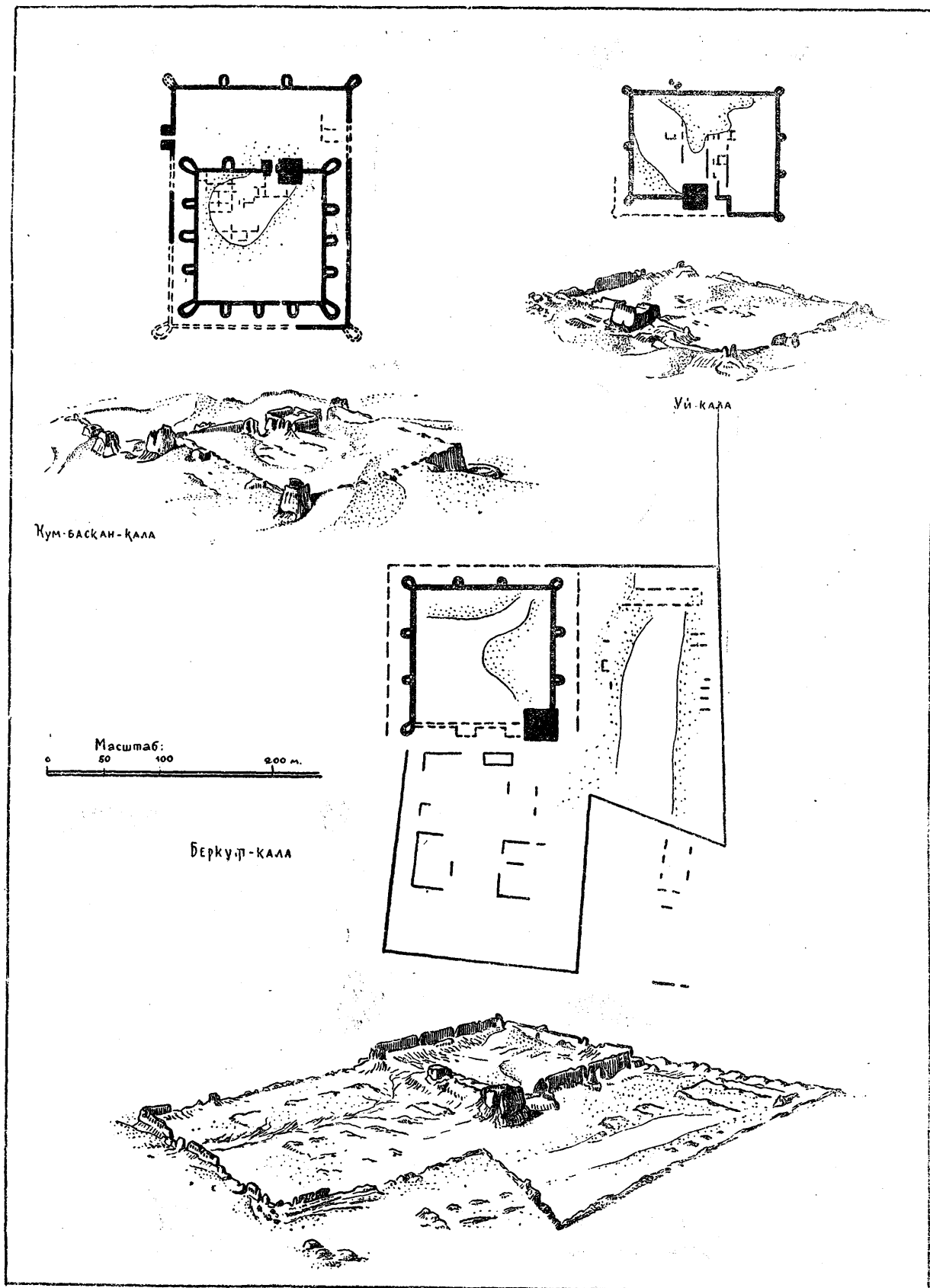


Рис. 77. Большие замки мертвого оазиса Беркут-кала. Обмеры С. П. и Н. П. Толстовых.

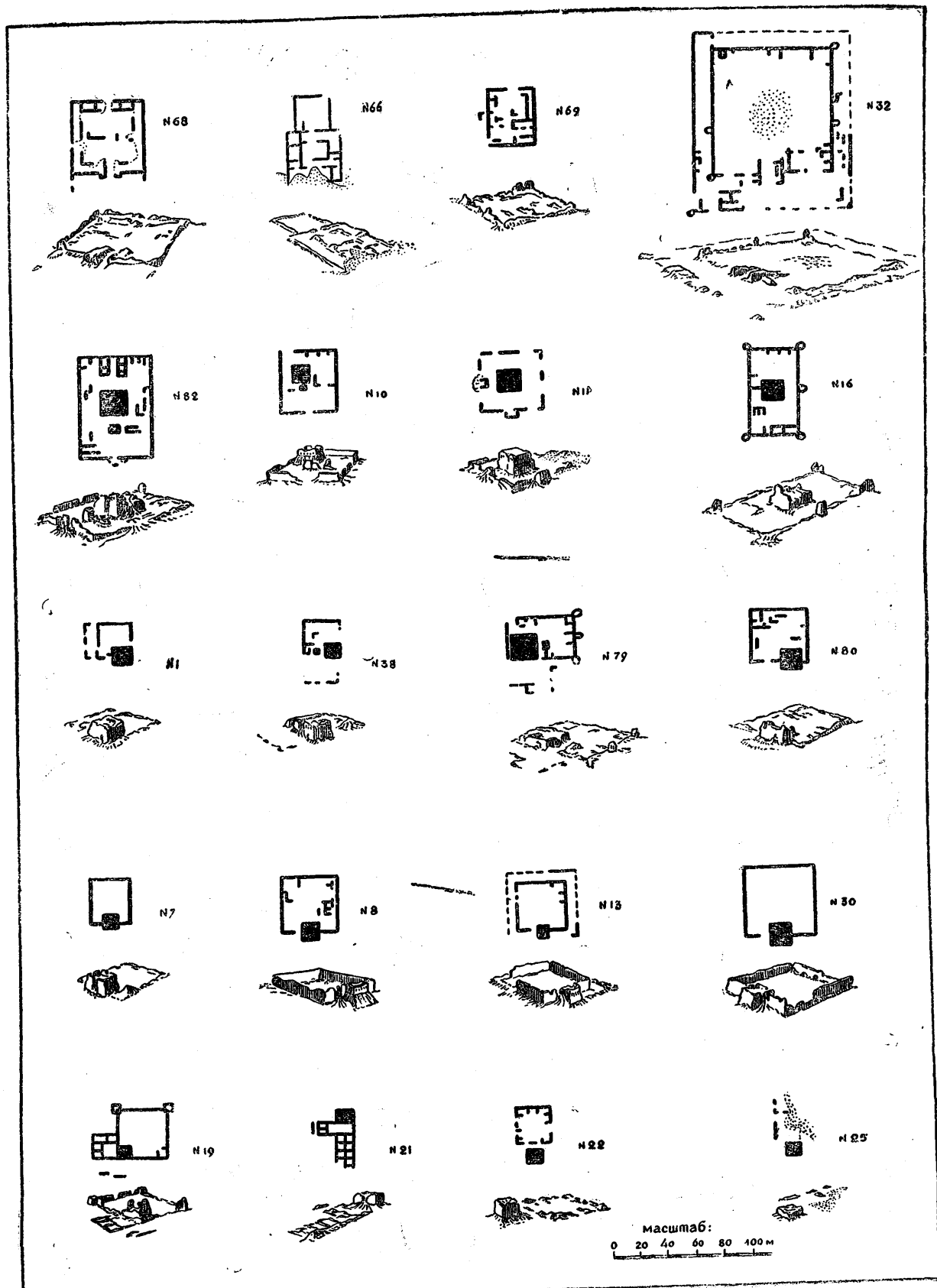


Рис. 78. Берхут-кала. Малые замки.

оказавших крепость такырах не найдено, что является серьезным аргументом в пользу нашей гипотезы о стратегическом характере

этой линии ранне-средневековых населенных пунктов в зоне, бывшей в это время уже зоной мертвых земель и развалин.

2. ТЕШИК-КАЛА И ЗАМОК № 36

Основным объектом наших раскопок явилась Тешик-кала (рис. 79—83, табл. 39—46, 51—56).

Мощной глинобитной стеной, с овальными башнями по углам, обведена прямоугольная

Внутри внешней стены расположена вторая стена, более тонкая, чем внешняя, но той же высоты. Учитывая, что эта внутренняя стена отстоит (особенно в северо-восточной части)

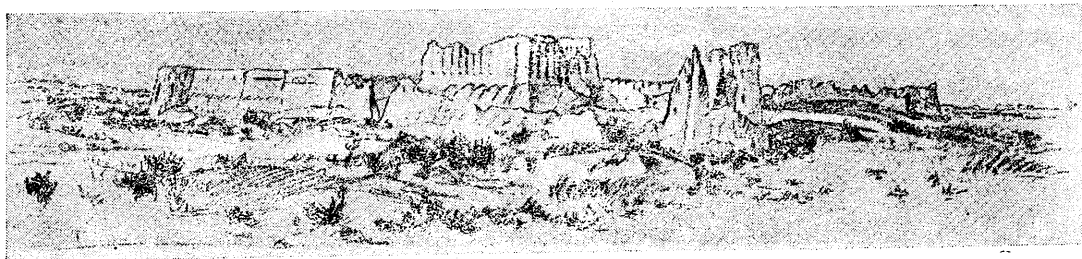


Рис. 79. Тешик-кала. Общий вид (рис. Н. П. Толстова).

площадь свыше 10 000 кв. м. Стены эти когда-то имели наверху парапет с зубцами, прикрывающий бойцов. Следы этого парапета сохранились в некоторых местах стены. Тип стены резко отличен от типа стен крепостей античного

лишь на несколько метров от внешней стены, с точки зрения фортификации она представляет собой совершенно бесполезное сооружение. Лишь раскопки позволили нам вскрыть историю этой внутренней стены.

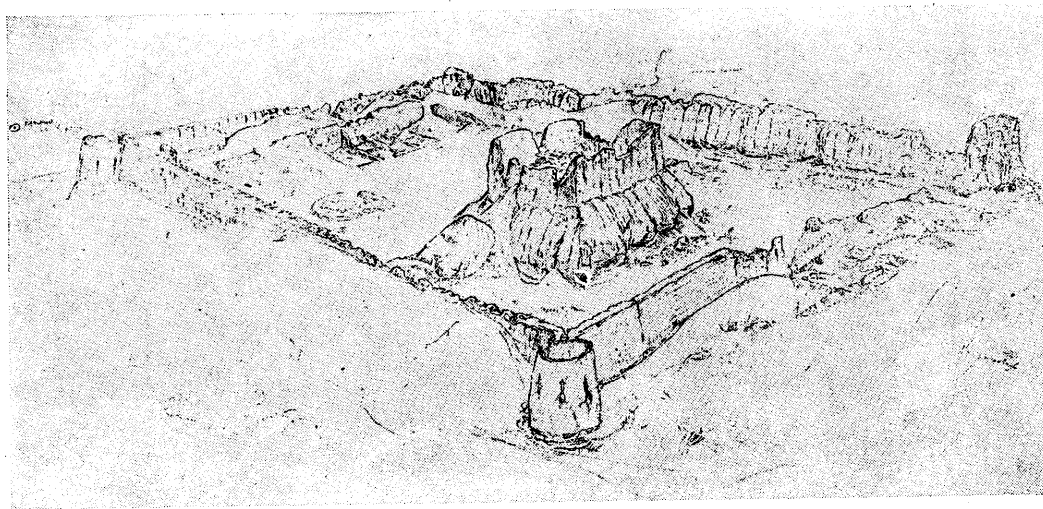


Рис. 80. Тешик-кала. Перспектива (рис. Н. П. Толстова).

времени. В отличие от античных крепостей, стены целиком (за исключением некоторых участков, отремонтированных при помощи кирпича) выложены при помощи глинобитной кладки («пахса»). Кирпич для постройки внешних стен крепости, как правило, не употреблялся. Башни овальные, ось их составляет продолжение диагонали крепости. Бойницы — невысокие, узкие, плоско-перекрытые, не рассчитанные, как античные бойницы, на навесный бой.

Посредине юго-западной стороны этой внутренней стены располагается донжон или, если пользоваться древней среднеазиатской терминологией, «кёшк» — жилая башня замка, нижнюю часть которой составляет мощный цоколь — сплошная масса глинобитной кладки в форме усеченной пирамиды. Цоколь имеет высоту со стороны внутреннего двора 6,5 м, а со стороны внешнего двора, расположенного значительно ниже, 8 м.

На выравненной площадке сверху этого цоколя были возведены стены жилых и хозяйственных помещений—жилище владельца замка. Стены сложены из сырцового кирпича меньшего размера, чем кирпичи античного времени (35 × 35 × 8 см). С внешней стороны эти стены обработаны в виде ряда массивных полуколонн, соединенных вверху полукруглыми перспективными арочками. Поверхность каждой полуколонны декорирована тремя ложными бойницами.

Вопрос о происхождении «гофрированных» полуколоннами зданий, ранее известных лишь

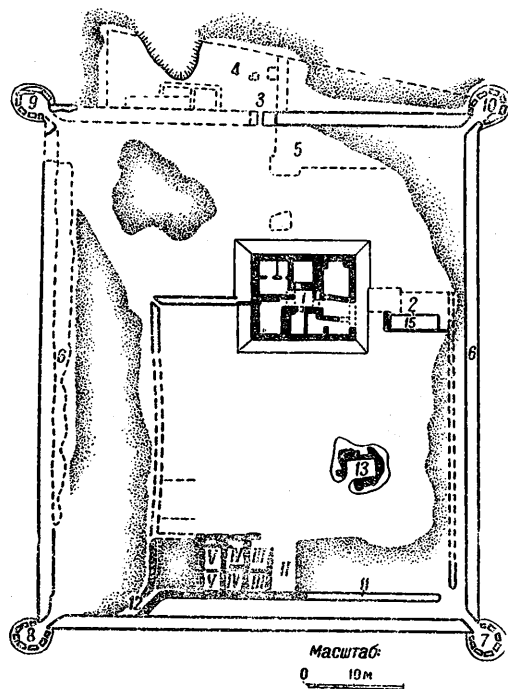


Рис. 81. Тешик-кала. Генеральный план. Обмеры арх. И. Н. Тихомировой.

по средневековым памятникам (Мерв, Кыз-кала¹, Рабати-Малик²) давно служит объектом внимания историков архитектуры. Е. Diez³, указывая на связь решения «гофрированного фасада» изображения замка на Аниковском блюде с ассиро-вавилонской архитектурой, одновременно считает возможным ассоциировать это решение с традициями индийской деревянной архитектуры. Джелаль Асад⁴ пытается искать прототип средневековых «гофрированных» построек (мавзолей из Радкана, мавзолей Джелаледдина Руми в Конии) в... кочевнической юрте.

¹ См. Жуковский. Развалины старого Мерва. СПб, 1894, стр. 121, 165.

² См. И. И. Умняков. Сб. в честь В. В. Бартольда. Ташкент, 1927, стр. 180, сл. и др.

³ Die Kunst der Islamischen Völker Bere. 1915, стр. 61.

⁴ Turk San'ati, Istanbul 1928, стр. 32.

А. И. Тереножкин, как мы указывали выше, пытается вывести «гофрировку» памятников афригидского времени из решения фасада, свойственного памятникам типа Аяз-калы № 1¹.

Я думаю, что здесь налицо более сложный процесс, и «гофрировка» полуколоннами имеет два прототипа, как результат скрещения которых она должна рассматриваться:

1) обработка стены прямоугольными пилястрами, связанными с бойницами—как в Топрак-кала и Кызыл-кала—непосредственных предшественниках афригидских памятников и

2) галереи-аркады культовых и дворцовых зданий, хорошо нам известные по согдийским оссуариям.

По существу говоря, памятники типа Тешик-кала представляют собой трансформацию решения фасада Кызыл-калы и башен Топрак-калы под влиянием принципа аркады.

Обращаясь к внутренности кёшка, мы начнем наш обзор со стороны входа, расположенного на его северо-западной стороне. Вход сильно разрушен большой промоиной. Есть основания предполагать, что он шел через подъемный мост из расположенной против входа небольшой башенки (рис. 81, а также реконструкции табл. 40).

Входя в кёшк, мы попадаем в предвходный коридор. Направо, налево и в конце его открываются двери. Слева расположена комната с кирпичной лежанкой у одной из стен, с двумя кирпичными вымостками посередине внешней стены этой комнаты, между которыми находилась большая мусорная яма.

В углу лежанки располагались два глиняных закрома, внутри которых была найдена мучнистая масса. В целом комната производит впечатление сочетания жилого помещения с хозяйственным хранилищем. Учитывая, что эта комната принадлежит к внешней части кёшка, можно предполагать, что здесь было помещение слуг владельца замка, находившихся на случай осады в пределах самой жилой башни, возможно—помещение охраны кёшка.

Направо от входа располагалась комната № 8. Это обширная комната, середина которой, к сожалению, разрушена большой промоиной. По стенам, вокруг всей комнаты, идет широкая лежанка. В противоположном входу фасаде комнаты в углах выступают массивные кирпичные пилястры, образующие нишу, возможно перекрытую когда-то полукуполом (как мы имеем в отмеченном ниже доме № 50 в окрестностях Тешик-калы).

Вдоль стен комнаты было найдено большое количество обломков глиняных фриз, укра-

¹ СА VI, стр. 184.

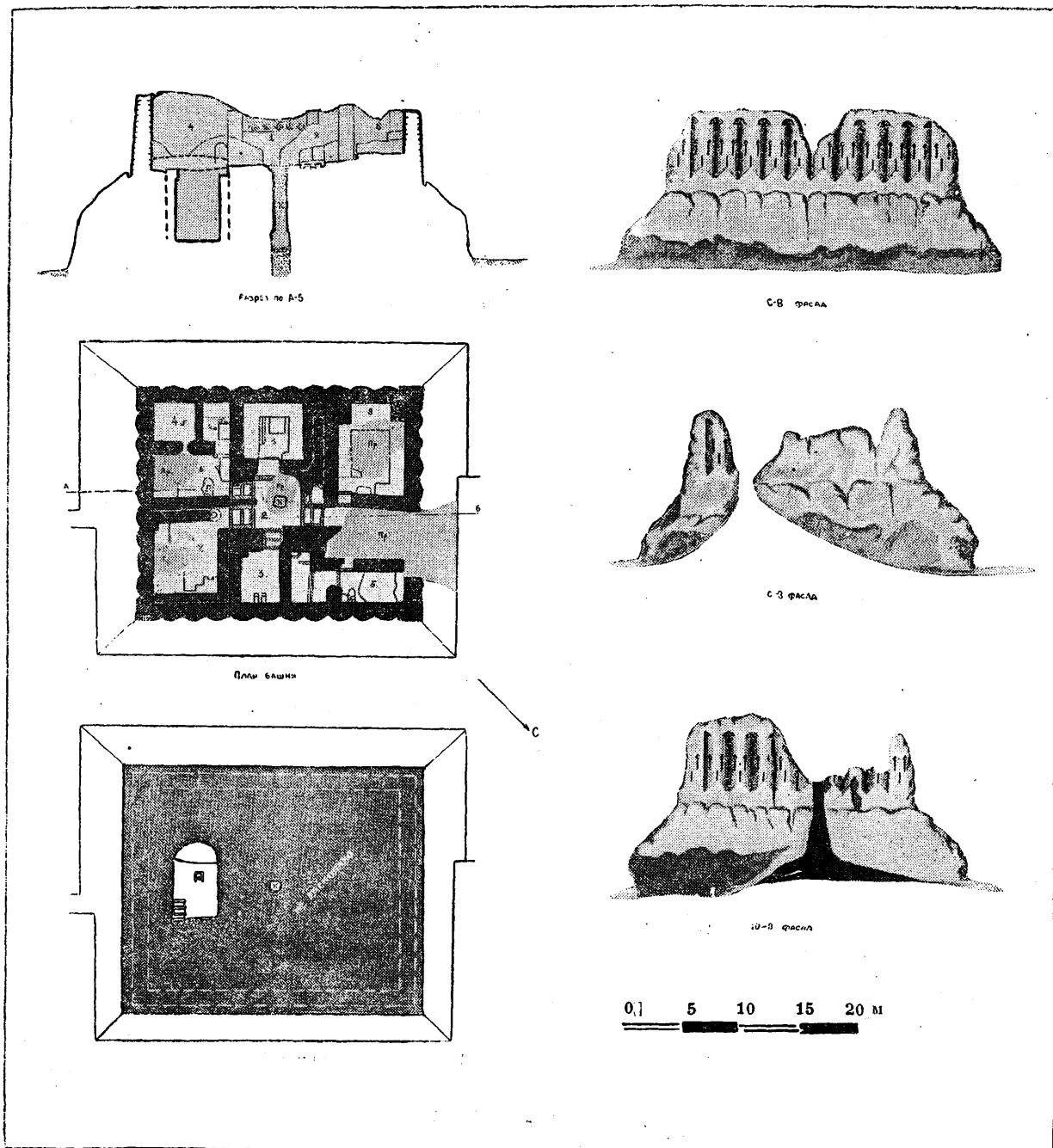


Рис. 82. Тешик-кала. План и разрез жилой башни.

шавших верхнюю часть стен. На полу возле лежанки был найден большой обрывок ковра с орнаментом, вытканым гобеленовой техникой.

По всему своему облику эта комната носит парадный, даже торжественный характер. Вероятно, она являлась парадной приемной комнатой владельца замка. Из входного коридора, через тройную дверь, нижняя часть коробки которой прекрасно сохранилась, мы попадаем в центральное помещение замка (комната № 2). При расчистке нижних слоев завала, покрывавшего эту комнату, мы обнаружили у дверей, ведущих из нее, правильно лежащие, рядами, поставленные на ребра кирпичи. Анализ расположения этих кирпичей с несомненностью привел к заключению, что входы в центральное помещение были покрыты небольшими коробовыми сводами, опиравшимися на продолжение стен смежных комнат и выдававшимся, в виде своеобразных порталов, внутрь центрального помещения. Когда это помещение было цело, оно, несомненно, имело эффектный и своеобразный вид (см. табл. 40а).

Посредине центрального помещения был обнаружен колодец—вертикальная шахта, уходящая в глубь цоколя замка, стенки которой выложены сырцовым кирпичом.

Направо и налево от этой комнаты такие же массивные тройные двери ведут в соседние помещения. Налево располагается небольшая вытянутая комната (№ 3), пол которой оказалась покрытым слоем навоза. Вероятно, последний период жизни замка эта комната служила складом топлива.

Другая, противоположная комната, в которую мы попадаем, поднявшись по небольшому пандусу, являлась жилой комнатой владельца замка, по декорировке напоминая описанную мною приемную комнату. Она имела высокую лежанку и открытый, выложенный из сырцового кирпича очаг посредине. Верхняя часть стен была декорирована идущим кругом фризом из сырой глины, который на юго-западной стене прекрасно сохранился. Орнамент фриза состоит из чередующихся, чрезвычайно архаичных по типу восьмилучевых розеток и пятилистных пальметок (табл. 40 и 41). Этот фриз был нами снят и находится в настоящее время в Государственном Эрмитаже.

На противоположной от входа стене центрального помещения располагались две двери. Через левую из них мы попадаем в комнату № 7. Это большая комната, расположенная в восточном углу кёшка. У входа в эту комнату был расположен врытый в землю огромный хум (глиняная корчага), в котором свободно помещается человек (табл. 42, рис. 2).

По стенам комнаты были обнаружены груды обломков разрушенных хумов. По предвари-

тельным подсчетам черепков, корчаг было больше десяти. На полу были найдены косточки и зерна растений, в том числе косточки винограда, громадное количество зерен проса. Корчаги располагались на кирпичной вымостке, шедшей вокруг комнаты. Повидимому, эта комната представляла собой хозяйственное хранилище воды и пищевых запасов.

Правая дверь в передней стене центрального помещения вела также через невысокий пандус в жилое помещение, в комнату № 6, имеющую лежанку справа и выложенный из кирпича очаг слева от входа.

Через эту комнату мы попадаем в расположенные в южном углу замка комнаты. Одна из них оказалась пустой, а в другой была обнаружена кирпичная вымостка с вмазанным в нее большим глиняным сосудом. Перед вымосткой располагалось несколько ям. Повидимому, это помещение имело хозяйственное назначение.

При расчистке комнаты № 6 нам удалось выяснить ряд интересных деталей для истории планировки комнат афригидской эпохи. Более ранняя планировка характеризовалась лежанкой, идущей вокруг комнаты, в центре которой находился открытый очаг. Более поздняя планировка, относящаяся к моменту гибели замка, характеризовалась широкими лежанками, расположенными у одной из стен. Только в одной комнате № 8 лежанка в момент гибели замка шла вокруг всей комнаты, сохраняя старый принцип планировки.

Во время разборки стены между комнатой № 7 и № 6 был обнаружен любопытный факт. Три нижних ряда кирпичей северо-восточной стены, давшей сильную осадку в своей средней части, оказались содержащими в швах глиняные шарики небольшого размера, лежащие группами по 3—4 штуки. Эти шарики были только в нижних трех рядах кирпичей и никакой конструктивной роли не играли. В хорошо сохранившейся другой стене комнаты № 7 таких шариков обнаружено не было (табл. 43 рис. 2-3).

По гипотезе, выдвинутой одним из наших рабочих казахов, Серикбаем Оралбаевым, эти шарики были положены сюда с магической целью для предохранения стены от разрушения. Аналогичный способ колдовства при помощи наговоренных шариков, по словам Оралбаева, до недавнего еще времени применялся в казахском быту.

Любопытен самый факт наличия шариков в наиболее пострадавшей стене. Повидимому, строитель не был очень уверен в прочности сооружения, возводимого, как мы увидим ниже, над плохо забутованным древним помещением, и прибег в данном случае к помощи колдовства,

для того чтобы обезопасить выстроенную стену от оседания в это помещение.

Раскопки внутреннего двора показали, что двор был окружен со всех сторон каррэ построек, располагавшихся так же, как в средневековых медресе или караван-сараях. Вдоль каждой стены шли, подобно «худжрам» медресе, узкие длинные помещения, покрытые коробовыми сводами, обращенными торцом внутрь двора. Каждая худжра была разделена на два помещения—переднее и заднее. Некоторые имели хозяйственное назначение. Одна из этих

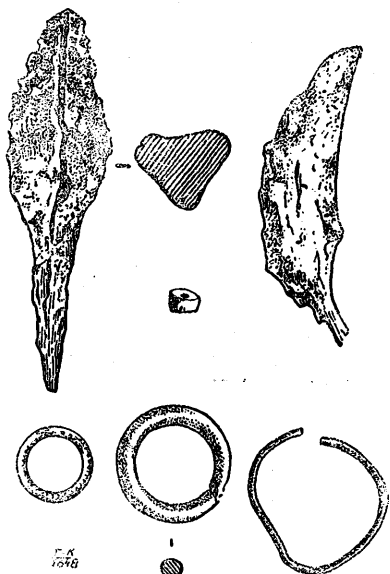


Рис. 83. Тешик-кала. Вещи.

комнат содержала большое количество жерновов, другая была почти сплошь уставлена хумами. Некоторые комнаты имели посредине открытый очаг и по стенам кирпичные нарты такие же, как и в комнате № 1 и 6 в кёшке замка.

Большой интерес представляет небольшой, стоящий изолированно домик посредине двора. Он оказался имеющим чрезвычайно мощные кирпичные стены, значительно более толстые, что во всех остальных помещениях, угловой вход и интересную планировку.

Вдоль стен шла канавка, окружавшая возвышение посредине, срубленное при позднейшей перепланировке. Уже при раскопках эта планировка заставила нас заподозрить здесь здание культового значения. Сравнение этой планировки с планировкой «храма огня» в Шапуре сделало это предположение особенно вероятным. Это здание, вероятно, являлось своего рода домашней капеллой владельца замка.

Переходя к находкам, сделанным в Тешик-кале, отмечу прежде всего огромное количество разнообразной керамики, резко отличной от керамики античного времени. Мы встречаем здесь большое количество хумов с характерным

венчиком, орнаментированным полосой косых рубцов (табл. 51), большое количество водоносных кувшинов с маленьким дном, выпуклыми стенками и с расширяющейся кверху плоской ручкой. Встречаем большое количество бытовой посуды, среди которой имеется значительный процент посуды, сделанной без гончарного круга (см. ниже).

Затем нами было найдено большое количество мелких обрывков тканей, два фрагмента деревянных гребней, изделия из кости (поясная пряжка, фрагмент гравированной пластинки и др.), детские игрушки, статуэтки барана, медные перстни, бусы (табл. 55).

Найдено огромное количество органических остатков, позволяющих предположить, что и в эту эпоху уже земледелие и скотоводство охватили все те породы растений (просо, ячмень, пшеница, бобы, виноград, персик, абрикос, хлопок, дыня, тыква, огурец) и животных (овца, коза, корова, лошадь, верблюд, осел, свинья, куры), которые употребляются и в настоящее время.

Наши знания об искусстве Хорезма этой эпохи были обогащены, с одной стороны, находкой описанного выше фриза, а с другой стороны, находкой в яме одного из помещений двора трех оттисков больших печатей на глиняных комьях. На двух оттисках находилось изображение четверорукого божества, на третьем оттиске была изображена сцена охоты, причем всадник на чрезвычайно изящно выполненной лошади стреляет из лука в убегающего от него дикого козла. Изображение по тонкости не уступает лучшим изображениям на сасанидских блюдах. Конь по своей трактовке напоминает коня на известном согдийском щите VIII в. из замка Дивастича на горе Муг (табл. 54).

Эти находки имеют двойное значение. Прежде всего они подтвердили нашу гипотезу о хорезмийском происхождении серебряных чаш Эрмитажа и Британского музея с изображением четверорукого божества¹. Находка изображения четверорукого божества в культурном слое Тешик-калы решает вопрос окончательно в пользу хорезмийского происхождения этих серебряных изделий.

Еще более важен самый факт наличия в хорезмийском пантеоне четверорукого божества; в котором нельзя не видеть несомненных признаков влияния образов индо-буддийской иконографии.

Самый факт этой находки говорит о том, что хорезмийская идеология этой эпохи еще в VII—VIII вв. н. э. отражала влияние каких-то индо-буддийских традиций. Эти связи с индо-бактрийским миром были прослежены нами раньше и на нумизматическом материале².

¹ См. ВДИ, 1938, № 4, стр. 139—144, рис. 1—4, а также ниже глава IV, I.

² См. ВДИ, 1938, № 4.

Таким образом наша находка позволила установить до сих пор неизвестный факт распространения влияния буддизма столь далеко на северо-запад, влияния этой религии на культуру древнего Хорезма¹. Позднее это положение стало совершенно бесспорным в свете находок в Джанбас-кала.

Когда мы вскрыли обмазку пола в комнате № 7, то под ней открылся старый пол с рядом провалов. Одна из этих ям оказалась наполненной рыхлой глинистой массой, причем, углубившись на полтора метра, расчищавший яму рабочий не мог нащупать ее дна. Когда для выяснения этой загадочной ямы я начал расчищать это место, я обнаружил, что одну из стен ямы образует правильная кирпичная кладка, уходящая в глубь цоколя. Вскоре после этого мы обнаружили, что эта кладка переходит в оштукатуренную глиной и закопченную стену скрытой в цоколе замка комнаты. Раскопки этой комнаты заняли целый месяц. Помещение оказалось сплошь забито плотной глиняной кладкой. Ее пришлось рубить кетменями и кирками, соблюдая при этом большую осторожность, так как ни планировка, ни глубина комнаты нам не были известны, и было очень легко разрушить те или иные конструкции.

При дальнейших раскопках мы обнаружили внутри цоколя целиком сохранившуюся комнату, углубленную по сравнению с полом верхних комнат почти на 6 м, так что пол ее находился не намного выше уровня поверхности земли. Сохранились не только стены до уровня срубленного при закладке комнаты потолка, но и шедший выше их кирпичный парапет с бойницами. Этот-то парапет, кладка которого выступала на полкирпича внутрь комнаты по сравнению с оштукатуренной ее стеной, и был нами обнаружен при расчистке комнаты № 7 и привел нас в нижнее помещение (рис. 82, табл. 44).

Планировка нижнего помещения оказалась своеобразной. Оно имело угловой вход в северном углу в виде широкого и несколько расширяющегося кверху портала.

Юго-восточная стена комнаты плавной линией переходила в юго-западную, образуя вместе с последней полукруглый выступ. Посредине находился прекрасно сохранившийся открытый очаг.

Немногие находки, сделанные на полу, показали, что перед нами комната, относящаяся к той же афригидской эпохе, что и верхний замок, но к несколько более раннему времени, ибо керамика отличалась от керамики в верхнем помещении, но не настолько, чтобы предполагать между временем той и другой слишком


сильный хронологический разрыв. Против такого разрыва говорила и прекрасная сохранность нижнего помещения, заставлявшая считать, что оно было обитаемо вплоть до того времени, когда его владелец нашел нужным его заложить.

Стены нижней комнаты толщиной 80 см были сложены из кирпича обычного для Тешик-кала размера. Снаружи к ним примыкает глинобитная кладка внешней оболочки цоколя Тешик-калы. Раскопки показали, что это была комната самостоятельного здания, оказавшегося замурованным внутри цоколя позднейшего замка. Стены его были возведены из кирпича непосредственно на земле или на низком фундаменте. Здание имело полукруглые выступы на углах и плоскую крышу, окруженную парапетом с бойницами.

Раскопки на дворе позволили также выяснить ряд важных фактов истории постройки Тешик-калы, прежде всего вопрос о происхождении внутренних стен двора. Очистка восточного угла двора от песка показала, что внутренняя стена имела первоначально круглые угловые башни, срубленные при постройке внешней стены. Все данные позволяют предполагать, что внутренняя стена современна замурованному в цоколе кёшка зданию. Таким образом перед нами восстанавливается в окончательных чертах первоначальный план Тешик-кала.

Для датировки замка решающим является нумизматический материал. В комнатах «верхнего замка» и в помещениях на дворе было найдено значительное количество медных монет, принадлежащих только к двум типам. Это домусульманские хорезмийские монеты, чеканенные двумя правителями. Одни из монет имели изображение царя в короне со ступенчатыми зубцами и легенду, тождественную с надписью на реверсе монет шаха Хорезма Шаушафара, правившего в половине VIII в. В центре реверса находилось изображение всадника, а слева, в поле, включенная в надпись обычная тамга Афригидов (см. ниже, стр. 170 сл.).

Другие монеты имели, на одной стороне, изображение другого царя, также в короне, со ступенчатыми зубцами, но несколько отличной от предыдущей, а, — на другой стороне, — в центре

изображение тамги , окруженной несколь-

кими знаками плохо сохранившейся надписи. Монеты эти я предположительно отношу к чеканке хорезмшаха Абдаллаха, который правил в конце VIII в. (см. ниже, стр. 189).

¹ О том же направлении культурных связей говорит найденный нами на развалинах современного Тешик-кала «замка» № 36 фрагмент (передняя часть) с большим реализмом выполненной статуэтки носорога.

Вся совокупность данных, которыми мы располагаем, заставляет предполагать, что этот замок кончил свое существование в конце VIII в., ненадолго пережив арабское завоевание. Наличие монет только двух правителей позволяет говорить о сравнительно ограниченном периоде жизни замка после перестройки, но вместе с тем этот период не мог быть особенно коротким, потому что верхний замок и внешние стены были подвергнуты нескольким перестройкам и ремонтам.

В силу этих соображений наиболее вероятно, что постройка верхнего замка и внешних стен произошла около начала VIII столетия. Вопрос о времени постройки нижнего замка и внутренних стен пока, за отсутствием монетных данных, вряд ли может быть решен с какой-либо определенностью.

Заслуживает серьезнейшего внимания самый факт коренной перестройки замка, самый факт перехода от здания, построенного непосредственно на земле, к зданию на высокой глиняной подушке.

Однако несмотря на новый тип укреплений, замок, бесспорно, погиб в результате нападения. Об этом говорят многочисленные признаки. Ряд комнат—особенно первая и восьмая нашей нумерации—несут явные следы уничтожившего замок пожара. В комнате первой и в «помещении для слуг» обнаружены большие глыбы султануиздагского амфиболита, причем в первом случае эта глыба глубоко врезалась в лежанку. Единственным правдоподобным объяснением является предположение, что эти глыбы попали сюда в качестве снарядов метательных орудий. Такие же глыбы были найдены в ряде мест во дворе.

Раскопки Тешик-калы, дополнившие и расширившие вещественный материал, добытый в 1937 г. при раскопках замка № 4, позволяют дать довольно разностороннюю характеристику материальной культуры афригидского Хорезма. Ниже, в главе IV, мы подробно остановимся на характеристике нумизматических памятников, одежды, вооружения, изобразительного искусства афригидского Хорезма. Здесь ограничимся краткой характеристикой остальных материалов, в первую очередь—керамики.

Керамика Тешик-калы, типологически составляя единый комплекс, противостоящий достаточно отчетливо античному, может, вместе с тем, быть подразделена на два хронологических варианта, первый из которых, представленный в нижнем здании донжона (комн. № 1) и в нижних слоях помещений во дворе, очень близок к керамике верхних слоев городища Топрак-кала и, видимо, может датироваться временем около VI века н. э.

Второй комплекс, преобладающий в верхних комнатах донжона, почти тождественен с вещами из замка № 4 и очень близок к вещам из замка № 36. По приведенным выше монетным данным мы склонны датировать его с концом афригидского времени, вернее всего—VIII в. н. э.

При этом надо оговориться, что деление это отнюдь не носит абсолютного характера. Формы, свойственные «кушанско-афригидскому» периоду, часто переживают в слое «собственно афригидском». Да и различия касаются главным образом деталей.

Керамика ранне- и позднеафригидского времени¹, как и античная, разделяется на две группы: ремесленную, сделанную на ручном гончарном круге², и домашнюю грубую, сделанную без круга. Однако ремесленная посуда афригидского периода гораздо ниже качеством, чем античная, резко отличаясь от последней не только качеством выделки, но и качеством теста, формой, фактурой поверхности и окраски.

Наиболее характерной формой ремесленной гончарной посуды являются водоносные кувшины яйцевидной формы, с узким дном, выпуклыми стенками, хорошо выраженным низким горлом, иногда узким, чаще довольно широким, и слегка отогнутым, треугольным в сечении венчиком. Ручка широкая, плоская—в отличие от цилиндрических или цилиндрически-желобчатых массивных ручек античности. Она сильно расширяется снизу вверх.

Сосуды имеют плотный черепок желтовато-коричневого цвета. Желтовато-коричневый оттенок сохраняет и их поверхность, лишенная ангоба и окраски (табл. 52).

Хумы сделаны из грубого теста с сильной примесью толченой керамики и дресвы. В ранних хумах обжиг очень неравномерный—на изломе в середине видна черная полоса. Поверхность красноватая, иногда с зеленовато-белым ангобом. Ранние хумы имеют венчик, окаймленный полосой резко выступающих, вылепленных пальцами, рубцов, оконтуренных с двух сторон выпуклыми горизонтальными линиями, опоясывающими венчик³ (табл. 51).

Этот же орнамент мы встречаем на ручках

¹ Подробную характеристику, без расчленения, одна на два периода, см. в работе А. И. Тереножкина. О древнем гончарстве в Хорезме, Изв. УзФАН, 1940, № 6, стр. 56—59, рис. 2—10, также табл. 1, рис. 3—17.

² А. И. Тереножкин ошибочно видит здесь продукт работы на ножном круге. Против этого говорит отмеченная и им (стр. 56) фактура доньев кувшинов, которые «покрыты мелкими неровностями и, как правило, не плоские, слегка выпуклые и неустойчивые». Сосуды явно не приклеивались к кругу с последующим срезанием ниткой, как античные, ставились на присыпке, что невозможно при быстроте вращения ножного круга.

³ Цит. соч., рис. 8, стр. 58.

кувшинов и ободках глиняных блюд раннеафригидского времени¹.

Также в ранний период появляются хумы, горло которых опоясано двумя ребристыми выступами. Наиболее ранние из них имеют линию волнистого орнамента над или под упомянутыми выступами. В поздних формах этот орнамент исчезает² (табл. 51).

Хумы этого периода часто имеют стенки, сплошь покрытые линейно-волнистым аналогичным орнаментом.

Поздние хумы, относящиеся к VII—IX вв., имеют гораздо более ровное, лишенное или почти лишенное примесей тесто, равномерный обжиг, гладкую беловатую поверхность. Размеры их, как правило, гораздо более значительны. Орнамента нет.

Венчик, овальный в сечении, с орнаментом или в виде двойного ряда пальцевых вдавлений по его нижнему краю³ или гораздо чаще в виде ряда глубоких косых насечек⁴.

Хумы имеют яйцевидную форму, со слегка выпуклым дном, выпуклыми стенками и резко выраженным перегибом между плечиками и вертикальным, цилиндрическим горлом⁵.

Сосуды ручной лепки составляют гораздо более значительный процент, чем в античных памятниках. Наиболее характерной формой являются грубые котелки и горшочки черновато-бурого цвета, с сильно закопченной обычно поверхностью, слегка выпуклым дном, слабо согнутым венчиком и одной или двумя ушкообразными ручками⁶ (табл. 53).

Эти сосуды почти совершенно тождественны с ручной керамикой из Причирчикских городищ, обследованных Г. В. Григорьевым⁷.

Из других материалов отметим крупные железные трехперые черешковые стрелы, несколько экземпляров которых найдено на памятниках афригидской эпохи: один—в культурном слое одного из помещений на дворе Тешик-калы, один—воткнутый в крепостную стену

¹ Цит. соч., стр., 57, рис. 3.

² Цит. соч., табл. 1 (стр. 55), рис. 14, 15, 16, а также рис. 7, на стр. 58.

³ Цит. соч., рис. 5 на стр. 58, табл. 1, рис. 12.

⁴ Цит. соч., табл. 1, рис. 13, а также рис. 6, на стр. 58.

⁵ Цит. соч., стр. 57, рис. 4, СА № 6, 1940, рис. 10, а также А.

⁶ Изв. УзФАН, 1940, № 6, рис. 10, на стр. 59, а также табл. 1, рис. 9—11.

⁷ Г. В. Григорьев. Каунчи-тепа. Ташкент, 1940. Ср. стр. 17, рис. 19, стр. 40, рис. 50. Как и в отношении Тали-Барзу, мы вынуждены резко разойтись с Г. В. Григорьевым в датировке этих городищ. По нашему мнению, его культура Каунчи II, к которой принадлежат указанные вещи, датируется не серединой I тысячелетия до н. э., а серединой I тысячелетия н. э. Ср. также рецензию А. И. Тереножкина на работы Г. В. Григорьева в Изв. УзФАН, 1940, где он приходит, на наш взгляд, к совершенно правильным выводам по этому вопросу.

Беркут-калы и несколько—на поверхности окружающих эти развалины такыров (рис. 83). Этим афригидская культура резко отличается от античной, где, видимо, до самого конца продолжают господствовать бронзовые втульчатые стрелы.

Столь же характерно исчезновение античных продолговатых зернотерок, заменяющихся большими, тонкими, плоскими, вращающимися ручными жерновами.

В области украшений отметим появление медных перстней с круглым глазком, заменяющим овальный глазок античных перстней, и распространенных довольно крупных шаровидных сердоликовых и калцедоновых бус, вытесняющих античные мелкие квадратные, четочно-дисковидные и другие, преимущественно, стеклянные бусы (рис. 84, а также табл. 1).

Вернемся, однако, к характеристике основной категории исследуемых нами памятников—к самим замкам.

Произведенные в 1939 г. раскопки замка № 36 значительно дополнили наши данные по архитектуре, быту, искусству и религиозным верованиям афригидского Хорезма и позволили несколько уточнить датировку памятников афригидской культуры.

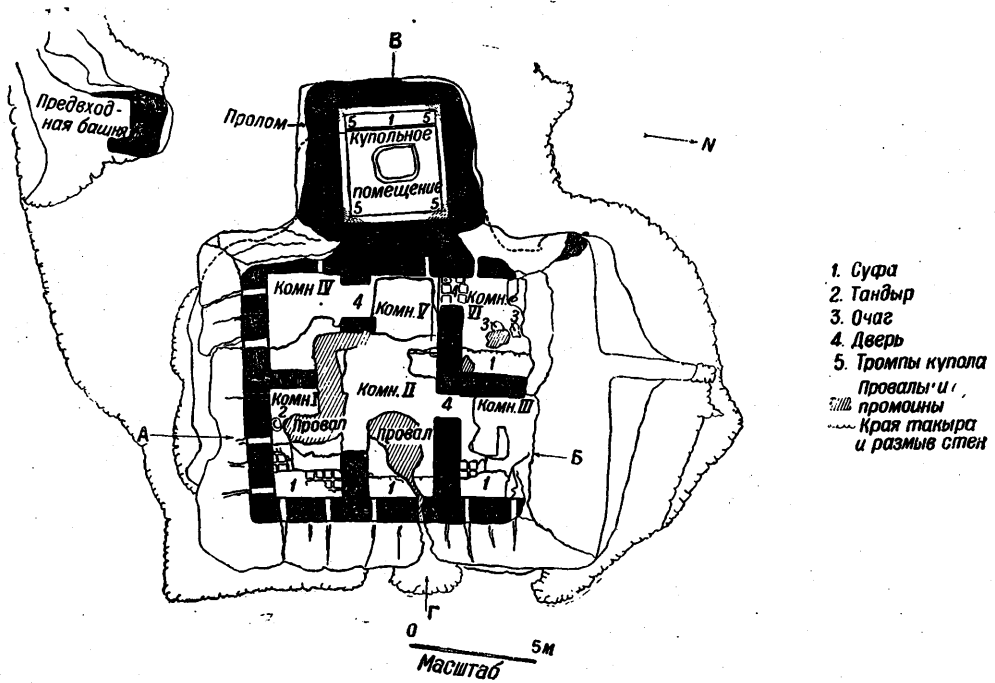
Большой интерес представляет структура донжона замка (рис. 84—86, табл. 47—49). Жилые его помещения подняты на мощный паховый цоколь высотой около 5 м, внутри которого находились два расположенных перпендикулярно друг другу сводчатых помещения, образующих вместе фигуру в виде буквы Т. Более длинный и очень высокий коробовый свод № 1 идет параллельно СВ стене донжона и открывается наружу на ЮВ у ее В угла низкой круглой аркой. Пол свода постепенно поднимается от арки к СВ стене, где расположен высокий и узкий кирпичный заком.

Перекрытие свода, разрушенного в нескольких местах промоинами, имеет вытянуто-эллиптическое сечение.

На уровне перехода стен в свод расположена полоса балочных гнезд, служивших, по видимому, для связи стен сводчатого помещения и вместе с тем дававших возможность устроить под сводом нечто вроде палатей или антресолей.

Посредине свода № 1 от него отходил перпендикулярно ему более короткий и низкий, с более приближающимся к циркульному сечением свод № 2. Пол свода образует довольно круто поднимающийся пандус, загибающийся под прямым углом близ ЮЗ стены донжона на ЮВ, поднимающийся далее до половины высоты между нижним и верхним этажом и через круглую арку, заключенную между двумя массивными кирпичными пило-

УСАДЬБА №36 ЖИЛАЯ БАШНЯ ПЛАН 2^{го} ЭТАЖА



УСАДЬБА №36. ЖИЛАЯ БАШНЯ. ПЛАН 1^{го} ЭТАЖА.

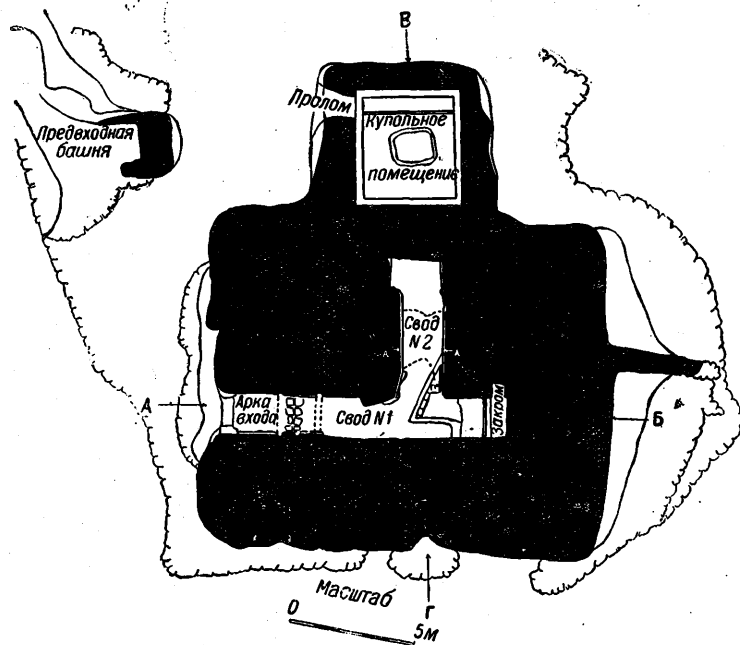
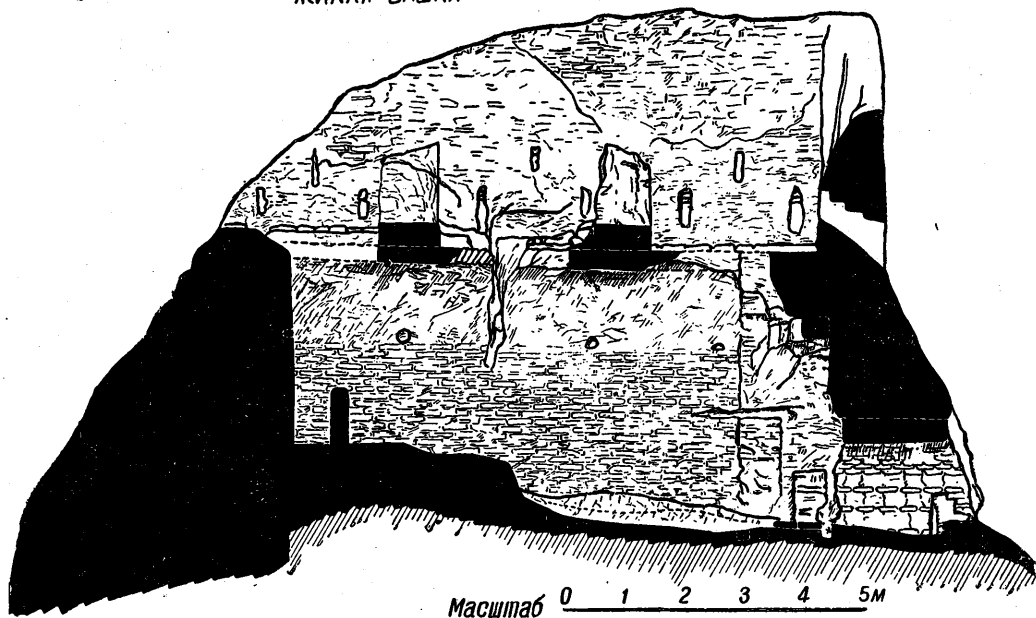


Рис. 84. Замок № 36. Планы двух этажей жилой башни. Обмер арх. В. И. Пилявского.

УСАДЬБА №36 РАЗРЕЗ по А—Б
ЖИЛАЯ БАШНЯ



УСАДЬБА №36 ЖИЛАЯ БАШНЯ РАЗРЕЗ по В—Г.

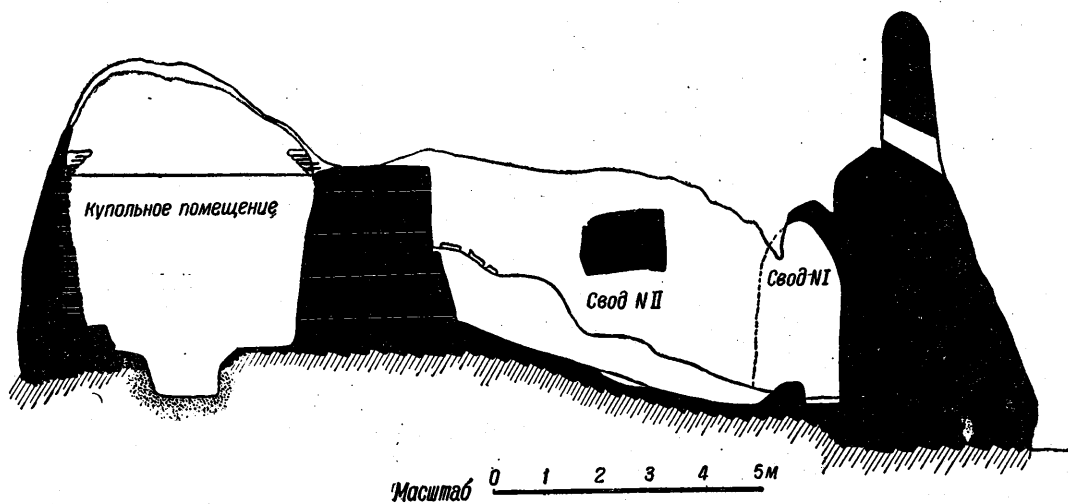


Рис. 85. Замок № 36. Разрезы жилой башни.

нами, ведущий в комнату № 4 верхнего этажа замка.

Верхний этаж состоял из пяти небольших, примерно одинакового размера, комнат бытового, судя по характеру находок, назначения. Вопрос о шестой комнате, располагавшейся под местом поворота пандуса второго свода к арке, ведущей в комнату № 3, остается неясным. Повидимому, под этим местом, где пандус выходит из-под перекрытия свода № 2, было

Для датировки имеет значение находка двух монет: фрагмента медной мусульманской монеты, по всем признакам саманидского фельса, более точное определение затруднительно, на поверхности верхнего пола комнаты № 1; и серебряной хорезмийской монеты, принадлежащей хорезмшаху конца VIII века—Абдаллаху (см. ниже, IV, 1), на полу комнаты № 6.

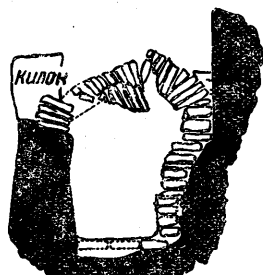
Все в целом дает возможность датировать время жизни замка VIII—IX вв. н. э., т. е. са-

УСАДЬБА № 36. ЖИЛАЯ БАШНЯ. ДЕТАЛИ.

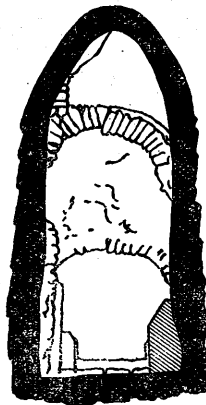
Поперечный разрез свода II
по линии А-А



Арка входа с пандуса нижнего
этажа в комнату № 4



Поперечный разрез свода I



Масштаб 0 1 2 3 4 5 м

Рис. 86. Замок № 36. Разрезы сводов жилой башни.

деревянное перекрытие—об этом говорят сильные следы пожара в этом месте, но форма этого перекрытия остается неизвестной. Неясна и граница между этой частью верхнего этажа и расположенной далее к СВ и занимающей среднюю часть СВ стены донжона комнатой № 2. Что касается пяти упомянутых комнат, то все они имеют сходный план. У СВ узкой стены их располагаются невысокие кирпичные лежанки. В комнате № 1, у ЮЗ стены, обнаружен небольшой глиняный тандыр. В комнате № 6, посередине, остатки открытого очага. Во всех комнатах полы перекрыты рядом слоев обмазок с культурными остатками между ними,—свидетельство достаточно длительной истории жизни замка.

мым концом афригидского периода, хотя, конечно, весьма вероятно, что постройка замка может быть отнесена и к несколько более раннему времени.

[Хотя одна сильно стертая монета и не решает окончательно вопроса, однако, общие наблюдения над памятниками «земель древнего орошения» КРАССР заставляют нас скорее верить указанию, даваемому этой монетой, и, пока предположительно, считать, что афригидская культура в мало измененном виде доживает до X века, не раньше конца которого начинает складываться комплекс хорезмийской культуры XI—XIII вв., которую мы условно можем назвать хорезмшахской культурой. Ого-

вариваюсь, что в городах этот процесс мог идти и несколько быстрее, и характерная для хорезмшахского времени черная бытовая керамика с шипковым рельефным орнаментом могла получить распространение и в X веке. Отмечу, что в 1938 г. несколько фрагментов такой керамики нами было подобрано близ замка № 36, хотя в нем самом нам ее обнаружить и не удалось.

Большой интерес представляет перекрытая куполом низкая пристройка с ЮЗ стороны донжона замка № 36.

Она представляет собой квадратное помещение $4,5 \times 4,5$ м, образованное тремя пристроенными к ЮЗ стене замка стенами своеобразной кладки, в которой слои кирпича чередуются с прослойками пахсы, высотой в 20—30 см. Купол, образованный путем напуска кирпича, опирается на углах на трапецевидные тропы.

Комната не имеет правильной двери. Вход в нее ведет через узкий неправильной формы проем у Ю угла ЮВ стены.

Внутри после раскопок комната оказалась совершенно пустой. Вдоль ЮЗ стены ее шла узкая кирпичная лежанка. Средняя комната была занята овальной ямой $1,5 \times 1,8$ м, прорубленной сквозь тонкий в этом месте такыр и доходящий до подстилающего его песка. На поверхности этого песка на дне ямы была обнаружена прослойка неправильно положенных кирпичей, поверх которых лежала тонкая прослойка золы и обугленных прутьев. Выше—над ямой и на полу лежал слой, состоящий из соломы, прутьев, овечьего помета, многочисленных кусков дерева—отрезков бревен и палок различной величины и комьев глины разного размера. Еще выше располагалась прослойка песчано-глиняного натека, над которой лежала куполовидная грудка завала, состоящего из лежащих в беспорядке кирпичей рухнувшей верхней части купола.

Можно было бы предположить на основании содержания слоя, что пристройка являлась не чем иным, как овечьим хлевом. Однако это весьма мало вяжется с ее своеобразной архитектурой.

Отсутствие двери, вход через пролом, отсутствие какого бы то ни было архитектурного оформления, кроме ямы и узкой скамьи (кстати сказать, пролом входа ведет не на пол, а на эту скамью) в сочетании с подчеркнуто торжественным оформлением перекрытия комнаты приводит нас к выводу, пока, конечно, еще требующему проверки на других памятниках, что здесь мы имеем предусмотренное зороастрийским ритуалом помещение так называемого «ката» для еще неразложившихся трупов, если в силу каких-либо причин они не могут быть сразу вынесены на открытое место.

«В каждом доме, в каждом поселении пусть возведут три помещения для мертвых», говорит V фаргард Вендидада.

При наставлении о сооружениях таких помещений мы читаем в VIII фаргарде Вендидада: «В этом месте верующие пусть выроют ров глубиной в полфута, если земля тверда, и в половину человеческого роста, если она мягка, и затем положат на это место пепел или коровий навоз, а сверху кирпичи, камни или очень сухую землю; там поместят они бездыханное тело на две ночи, на три ночи, на месяц...»¹.

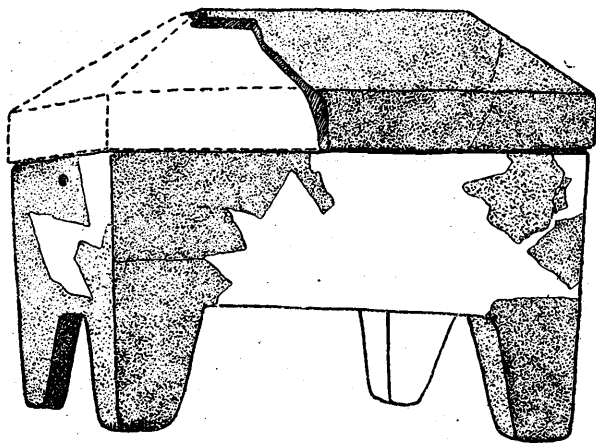


Рис. 87. Оссуарий из замка № 36.

Мне думается, что структура слоя купольной пристройки замка № 36 вполне увязывается с этим. Вырытая в середине яма соответствует «рву» Вендидада, поверх песка в ней лежит слой кирпича, слой золы, слой навоза, прутьев и камней, достаточно изолирующих покойника от священной стихии земли. «Скамья»—на деле место, где ходили и стояли принесшие труп люди, во избежание осквернения при прикосновении к полу, на котором лежали трупы.

Наконец, вход через пролом связан с известным зороастрийским обычаем (впрочем, распространенным в разных вариантах у самых различных народов и относящимся к очень древним слоям первобытных верований и объясняемым стремлением помешать покойнику найти дорогу домой) выноса трупа из дома через специально сделанный пролом в стене.

В пользу этой гипотезы говорит и другая деталь погребального ритуала позднеафригидского времени, выясненная раскопками замка № 36. Это—обнаруженное в комнате № 3 в северном углу верхнего этажа донжона целое кладбище крупных прямоугольных алебастровых оссуариев на высоких ножках.

¹ Цит. по К. Иностранцеву. О древнейших погребальных обычаях и постройках. ЖМНП, 1909, стр. 99—100.

Часть оссуариев и костей покойников провалилась через пролом свода внутрь сводчатого помещения № 1, образовав целую грудку костей и алебастровых фрагментов на полу и в кирпичном завале. Повидимому, костяки умерших членов обитавшей в замке большесемейной общины складывались в оссуарии, которые ставились внутри замка, в комнате № 3.

Если мы вспомним, что огромное кладбище глиняных античных оссуариев в Топрак-кале находилось в черте города, с внутренней стороны его восточной стены, что несколько фрагментов таких же глиняных оссуариев мы нашли внутри городища Джанбас-кала, в том числе один внутри хода по стене, нетрудно найти объяснение этим захороненным внутри дома. Причина этого обычая — в стойкости общинно-родовых связей, в ощущении непрерывающейся связи между живыми и умершими членами общины. В древних укреплениях кангюйского времени и в античных хорезмийских городах это выражается в устройстве кладбищ внутри городской стены. В эпоху, когда основным

типом расселения становится отдельная укрепленная усадьба и основной ячейкой общества большесемейная домовая община — эта связь находит свое выражение в помещении оссуариев внутри стены общинной усадьбы.

Наблюдение, сделанное в замке № 36, подтвердилось наблюдениями на других замках. Фрагменты оссуариев были найдены на территории больших замков Беркут-кала и Уй-кала и малых замков № 57 и 58.

Из бытовых находок в замке № 36, помимо афригидской керамики, костей домашних животных, косточек плодовых деревьев, разнообразных зерен культурных растений, пополнивших собранную в 1937—38 гг. коллекцию¹, нужно отметить находку целого кожаного башмака, деревянного веретена и, прежде всего, фрагмент тонкого белого войлока, покрытого сплошной вышивкой цветными шерстяными нитками со спиральным рисунком, открывающий перед нами еще новую область искусства афригидского Хорезма² (табл. 57).

3. ВОПРОСЫ СОЦИАЛЬНОЙ ИСТОРИИ

Уже сейчас материал афригидских памятников позволяет достаточно полно осветить ряд значительных вопросов социально-экономической истории Хорезма в VI—VIII вв. Находки хорошо сохранившихся в развалинах органических остатков с большой полнотой рисуют хозяйство изучаемой эпохи. Запасы проса, маша, винограда, хлопка, сушеных груш, тыквы и т. д. ярко рисуют состав сельскохозяйственных культур этого времени. Остатки ватного халата, овчинной одежды, войлока, овечьей шерсти дают представление об использовании продуктов земледелия и скотоводства в быту. В ряде мест найдена яичная скорлупа и целые высохшие внутри яйца. Если исследование этих данных позволяет говорить о том, что к шестому-седьмому веку сельское хозяйство Хорезма с технической стороны характеризовалось в основном теми же чертами, что и в средние века, то заключения из имеющихся данных по социально-экономическому строю говорят об очень значительных отличиях.

Наиболее существенным выводом, который может быть сделан из этих материалов, является то, что благодаря им решается окончательно большой дискуссионный вопрос о характере «замков» домусульманской и ранне-мусульманской Средней Азии, о которых так много говорят нам арабо-персидские авторы IX—X вв.

Обилие указаний о многочисленных замках («хысн», «каср»), разбросанных в окрестностях среднеазиатских городов, является одной из предпосылок для возникновения представления

о господстве в домусульманской Средней Азии феодального общественного строя. «Замки» населялись писавшими об этом авторами «помельным дворянством», эксплуатировавшим труд крепостных крестьян. Отсюда был один шаг до заключения о «разложении феодализма» в X в. н. э. или даже в первые века нашей эры³ и неразрывно связанной с этим теорией господства в средневековой Средней Азии «торгового капитализма», господствующей роли в средневековых среднеазиатских государствах всеильного «мусульманского купечества».

Между тем, уже письменные источники дают все основания для сомнений в возможности населять древние среднеазиатские «замки» феодалами. Против этого говорят прежде всего данные о количестве этих замков.

Так, только по трем (из двенадцати) городским арыкам Бухары располагалось, по Истахри⁴, четыре тысячи «замков». Семьсот «замков» по Нершахи⁵ построили в окрестностях Бухары выселенные туда арабами кушанские купцы.

В небольшой области Осурушана, по Якуби, было 400 «замков»⁶. Наконец, Макдиси⁷ говорит нам о «двенадцати тысячах замков»

¹ ВДИ №3, 1939, стр. 193.

² ВДИ № 1, 1941, стр. 176, рис. 13.

³ Ф. Розенберг. Согдийские старые письма, ИОН, 1932, № 5.

⁴ BGA, I, 311.

⁵ Nerchakhy par Ch. Schefer, стр. 47—48.

⁶ Бартольд. Туркестан, II, стр. 168.

⁷ BGA, III, 288.

в окрестностях небольшого города Маздахкан в Хорезме.

Все это вместе с имеющимися в литературных источниках, особенно у Нершахи, данными о характере этих «замков» заставило нас еще несколько лет тому назад выступить с трактовкой этих замков как укрепленных усадеб больше-семейных земледельческих домовых общин и отождествить упоминаемые в арабо-персидских источниках «замки» с упоминаемым теми же источниками понятием «кед» в смысле комплекса построек, заселенного членами такой общины, включавшей, помимо патриархальной главы дома «кедхуда», и его близких и от-

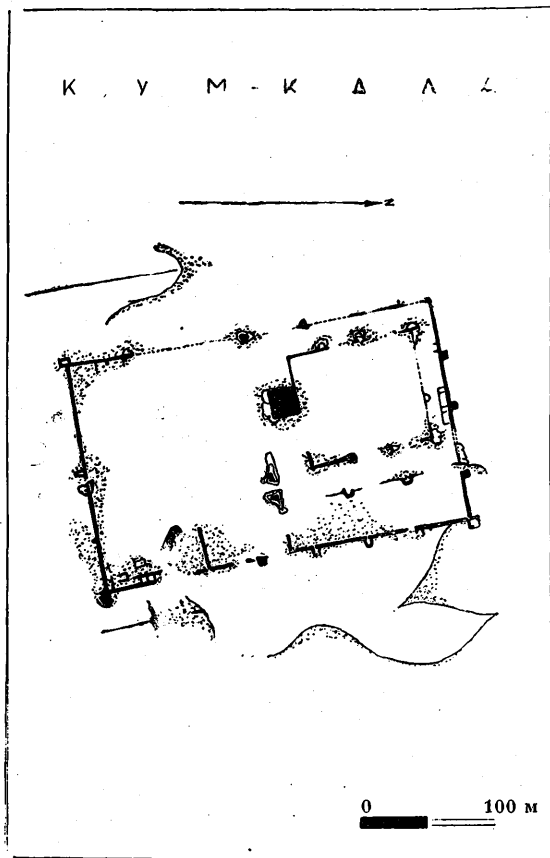


Рис. 88. Афригидский замок Кум-кала. План. Обмер С. П. Толстова.

даленных родственников—также и адаптированных в «кед» на правах неравноправных его членов, обозначаемых Нершахи термином «кедивер», и рабов.

Тогда же мы пришли к выводу, что декханская аристократия древней Средней Азии, противостоя массе рядовых членов «кедов», как класс крупных землевладельцев и рабовладельцев, не противостояла еще ей, как класс-антагонист, хотя постепенное расслоение рядовых общинников создавало прослойку «бедняков и нищих» (Нершахи), легко попадавших в положение «слуг и кедиверов»

аристократии, повидимому, через отношения кабалы, вуалировавшиеся переживающими из родового строя формами адапции бедняка в члены аристократического «кеда» (см. ниже, экскурс II), в чем можно видеть лишь первые зачатки феодальных отношений, не ставших еще господствующими.

Этот патриархально-рабовладельческий уклад, однако несущий в себе уже элементы становящегося феодализма, со всей отчетливостью рисуют нам памятники VI—VIII вв., открытые в Хорезме в 1937—1940 гг.

В 100 «замках», отстоящих друг от друга на 150—200 метров, жили (об этом ясно говорят результаты раскопок замков № 4, 34, 36) охарактеризованные выше больше-семейные земледельческие общины.

Мощные укрепления этих усадеб исключают предположение о крепостной зависимости их обитателей от владельцев больших крепостей оазиса, видимо, принадлежавших к земледельческой хорезмийской аристократии, «дихканам», о которых для Хорезма нам рассказывает Табари. Единство типа малых «замков» земледельцев и больших крепостей «дихканов» не оставляет сомнения в том, что между теми и другими еще не лежало резкой классовой грани, неизбежно возникающей в процессе сложения антагонизма между крестьянином и землевладельцем.

О принадлежности обитателей маленьких замков к слою свободного населения говорит нахождение упомянутых выше комьев с оттисками печати в башне усадьбы № 4.

Положение оттисков, сложенных грудами по обе стороны двери в хозяйственное помещение, позволяет предполагать, что при помощи их опечатывались кучи зерна,—способ, широко применявшийся в средневековой Средней Азии.

Материалы экспедиции разрешают вопрос о взаимоотношении понятий «кёшк» (замок, башня) и «ках» (замок, дворец), занимавший в свое время Бартольда¹.

Под «кёшком», в полном соответствии с этимологией слова, надо видеть внутреннюю жилую башню укрепленной усадьбы, под «кахом», в приложении по крайней мере к усадьбам аристократии,—самую усадьбу, взятую в целом.

Тогда станет понятным цитируемое Бартольдом выражение Нершахи, говорящего о том, что один из бухар-худатов был убит в «кахе» Варахши, в своем «кёшке»².

Ближе всего тип хорезмийского расселения и укрепленных усадеб, с мощными башнями, придающими облику культурного ландшафта Хорезма V—VIII века столь характерный вид, может быть сопоставлен с сохранившимся

¹ В. В. Бартольд. История культурной жизни Туркестана. Л., 1927, стр. 34—35.

² Цит. соч., стр. 35.

в целом ряде по преимуществу горных областей Европы и Азии типом расселения. Упомянем родовые башни Северного Кавказа и вольной Сванетии, аналогичные укрепленные типы усадеб родовых поселений горцев Афганистана, тибетцев, южных арабов.

Остатки этого типа большесемейных поселений мы найдем в типе расселения Прикарпатских украинцев¹ и балканских славян.

Повидимому, очень близкие по типу к древнехорезмийскому и вообще среднеазиатскому этого времени типу расселения формы мы найдем в оседлых поселениях домусульманской Аравии². Арабский «дар» может считаться более или менее идентичным среднеазиатскому «каху» как «бейт» — «кеду».

Археологические исследования последних лет убедительно показывают, что установленный нами для Хорезма тип расселения афригидского времени был в эту эпоху типичен и для остальных районов Средней Азии, что дает нам еще большее право привлекать свидетельства письменных источников, не относящихся непосредственно к Хорезму, для освещения наших памятников.

Отмечу прежде всего многочисленные «замки» этого времени, открытые А. Н. Бернштамом в согдийских колониях и местных поселениях Семиречья и датируемые им V—VII вв. н. э. Анализ этих «замков» заставил А. Н. Бернштама примкнуть к нашей точке зрения на социальную природу этого типа расселения³. Типологически и социально тождественными с нашими замками являются и Ак-тепе близ Ташкента⁴ и замок Диваштича на горе Муг в верховьях Зеравшана.

Примыкающие к замку Беркут-кала постройки (см. рис. 77), в значительной степени заселенные, видимо, ремесленниками, менее может быть определено, но все же могут явиться подтверждением другого нашего положения, высказанного в цитированных выше работах, положения об отсутствии или незначительности в домусульманской Средней Азии слоя свободных ремесленников. Повидимому, к этим постройкам может быть отнесено выражение Нершахи о жилищах слуг и рабов, окружавших «замки» и их хозяев. Этот тип рабских ремесленных поселений в виде пережитка сохранился в XIX веке в Кафиристане, быт которого и во многих других отношениях является ключом к быту домусульманской Средней Азии.

¹ Украинский народ в его прошлом и настоящем. П., 1914, стр. 511—512.

² В. В. Бартольд. История культурной жизни Туркестана, стр. 34, сл.

³ А. Н. Бернштам. Археологический очерк Северной Киргизии. Фрунзе, 1941, стр. 56—57.

⁴ Изв. УзФАН № 3, стр. 58 и сл.

Тип жилищ X—XII вв. рисует нам постепенный процесс превращения свободных обитателей укрепленных «кахов», сохранивших пережитки семейно-общинного быта, но попадающих во все большую зависимость от аристократии, в феодальных крестьян. Отмирание «замковой» архитектуры — яркий показатель изменения социального положения земледельческого населения.

Сейчас трудно, конечно, с полной определенностью ответить на вопрос о причинах изменений в типе поселений, построек и фортификационных сооружений древнего Хорезма на протяжении периода, отделяющего IV—V вв., к которому относятся позднейшие памятники античного типа от VIII—IX в., когда прекращают свое существование памятники типа Тешик-калы.

Сопоставление наших материалов с имеющимися в распоряжении науки данными по гражданской истории этой эпохи позволяет, однако, наметить некоторые пути для решения этого вопроса.

III в. н. э. замыкает собою блестящий период гегемонии в Средней Азии могущественной среднеазиатско-индийской державы кушанов. В IV веке ослабленное и сократившееся в размерах Кушанское царство сходит на положение второстепенного государства. Неравноправного союзника империи сасанидов, наследники престола которой уже в конце III века присваивают себе, вместе с кушанскими владениями в Ариане и Бактрии, титул кушаншахов¹.

Мы ничего не знаем о темном периоде IV столетия. Во всяком случае, на протяжении этого века процесс упадка и распада Кушанского государства, обусловливаемый, вероятно, не только внешнеполитическими факторами, продолжается.

Вряд ли случайно врезалось в память потомков имя шаха Африга, правившего, по Бируни, в начале IV в. н. э., имя, стоящее первым в длинном списке приводимых великим хорезмийским ученым царских имен. Вряд ли случайно это имя ассоциировано в рассказе Бируни, с одной стороны, с преданиями об исключительно жестоком и деспотичном правлении Африга, которого Бируни сопоставляет «с персидским Ездегердом», с другой, — с преданием о постройке этим хорезмшахом огромного замка Фир близ столицы Хорезма — города Кята.

Сопоставление рассказа Бируни с нашими данными позволяет предполагать, что Африг, повидимому, первый вполне самостоятельный правитель Хорезма послекушанского времени правил в эпоху крупных социальных сдвигов. Разрушение неподвижного общинного быта деревни, являвшегося пьедесталом рабовла-

¹ К. В. Тревер. Резной аметист из собрания Эрмитажа. Сообщения ГАИМК, 1931, № 2, стр. 20.

дельческой городской цивилизации эллинистического Хорезма, поднимает к власти новые слои господствующего класса—сельского землевладельца-рабовладельца, ослабляя традиционную гегемонию города. Город отступает перед замком, деревня распадается на укрепленные усадьбы оставшегося еще независимым крестьянского населения.

Башня Африга—символ наступления новых отношений.

Переход к замкам с массивным цоколем, падающий, если исходить из данных стратиграфии Тешик-калы, на VII—VIII столетие, представляет собой второй коренной перелом в системе фортификации послекушанского времени. Если общая планировка укрепленной усадьбы остается той же, что и в эпоху нижней Тешик-калы, характер кёшка резко меняется. Внешнее сходство с замками кызыл-калинского типа не может затемнить принципиальную разницу между тем и другим: основная часть здания кызыл-калинского типа превращается в массивную глинобитную подушку. Напротив, кровля здания с боковыми казематами превращается в основное помещение. Жилые помещения замка поднимаются над уровнем земли на 4—8 м.

Перед нами очень важное усовершенствование оборонительной техники: кёшк становится недоступным для стенобитных орудий и подкопов.

Так как очень трудно предположить, существенные изменения в осадной технике, которые могли бы вызвать ответные улучшения системы обороны, объяснения этого переворота нужно искать вне военно-технической истории в собственном смысле.

Как башня деспота Африга, по характеристике Бируни, может осветить нам проблему изменения типа расселения, так, нам представляется, одно место у Табари может нам помочь разобраться во встающей сейчас перед нами проблеме.

Из описания событий 712 г., когда войска Кутейбы ибн-Муслима оккупировали Хорезм, мы узнаем, что предпосылкой арабского завое-

вания был глубокий политический кризис государства шахов Хорезма. Вся страна была охвачена гражданской войной.

Власть находилась в руках мятежников во главе с братом хорезмшаха Хурразадом и неким «царем Хамджердом».

Здесь, нам кажется, ключ к новому типу укреплений. Народные движения, вероятно, лишь достигшие своей кульминационной точки к началу VIII в., восходят хронологически к более раннему времени (вспомним еще раз восстание Маздака в конце V века н. э. и движение Абрюя в 80-х годах VI в.)¹. Жестокая гражданская война, борьба общинников против растущих элементов феодализма,—вот первопричина перехода к донжонам с массивным цоколем—высшему достижению оборонительной техники домусульманского Хорезма.

Другую сторону вопроса составляет проблема варварских движений, завоеваний кочевников. Ниже мы еще вернемся к поставленной Лерхом-Веселовским проблеме взаимоотношения Хорезма и эфталитов. Но уже здесь нельзя не отметить, что интересующий нас период был периодом не только внутренних социальных битв, но и варварских завоеваний. Движения эфталитов, достигающих вершины могущества в конце V в. н. э., тюрков, между 563 и 567 уничтоживших государство эфталитов, наконец арабов, первые отряды которых появляются в Хорезме уже в середине VII века и которые, как некогда тюрки и китайцы в Бухарском оазисе, вмешиваются в социальную борьбу в Хорезме на стороне аристократии,—дают нам достаточно показательную картину столь же напряженной, как и внутренняя, внешнеполитической обстановки, на фоне которой могучие донжоны хорезмийских «замков» афригидского периода еще более отчетливо вырисовываются, как закономерное проявление социально-политических процессов, переживаемых Хорезмом.

¹ О характере антифеодальных движений свободных общинников V—XI веков в Средней Азии см. ниже, экскурсы II стр. 247 сл. и III (раздел II стр. 349 сл.).

IV. ВРЕМЯ «ВЕЛИКИХ ХОРЕЗМШАХОВ»

«Большинство селений Хорезма—города, имеющие рынки, жизненные блага и лавки. Как редкость, бывают селения, в которых нет рынка. Все это при обшей безопасности и полной безмятежности».

Якут, II. 481.

Как мы видели в предыдущем параграфе, арабское завоевание не сразу изменило тип поселений, свойственный афригидскому Хорезму. И слова ал-Макдиси (около 985 г.) о двенадцати тысячах замков в рустаке Маздахкана и результаты раскопок замка № 36 близ Тешиккалы с достаточной определенностью показывают нам, что древний тип афригидского расселения дожил до X века. И как слова ал-Бируни о постройке в начале IV в. замка тирана Африга являются свидетельством о появлении этого нового типа укрепленных жилищ, говорящего о начале переходного периода от рабовладения к феодализму, так и слова того же ал-Бируни о крушении замка Африга в 997 г., через 2 года после падения самой династии афригидов, свидетельствуют вместе с тем о завершении этого бурного и кровавого переходного периода, о наступлении времени господства зрелых феодальных отношений.

В дальнейшем нашем обзоре мы будем предельно кратки. Мы выходим здесь за рамки нашей темы. Но для того чтобы составить себе представление о том, куда в конечном итоге привели нас исследованные выше процессы, хотя бы самую сжатую характеристику хорезмийских поселений XI—XIII вв., изученных нами, дать все же необходимо.

Обследованные нами памятники мусульманского средневековья Хорезма охватывают время с X по XIV век. Следует отметить выявление еще одной переходной исторической ступени, афригидо-саманидской культуры IX—начала XI века, представленной замками Буран-кала № 2 (IX—X век), Наиб-кала № 1 и Буран-кала № 1 (X—XI век). (См. табл. 58).

Первый замок еще близок к обычным афригидским, хотя и дает, наряду с позднеафригидской, черную и в незначительном количестве

поливную керамику саманидского типа. Расположенный близ него замок Буран-кала № 1 дает уже средневековую планировку, но как по керамическим данным (черная и поливная керамика X—XI вв., изредка встречающаяся рельефная керамика согдийско-саманидского

Б У Р А Н - К А Л А

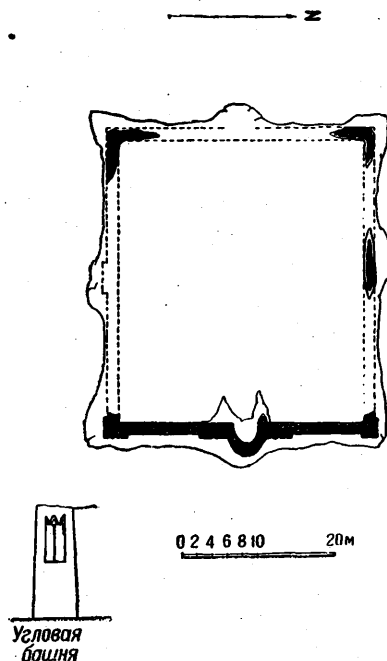


Рис. 89. Буран-кала № 1. План.
Обмер В. А. Лаврова.

типа), так и по типу декорации, где сохраняются афригидские пропорции полуколонн, украшающих своеобразное по своему плану предвратное сооружение с полукруглым башне-

образным выступом в центре, заставляют рассматривать эту культуру, как культуру, предшествовавшую оформлению классической хорезмшахской культуры.

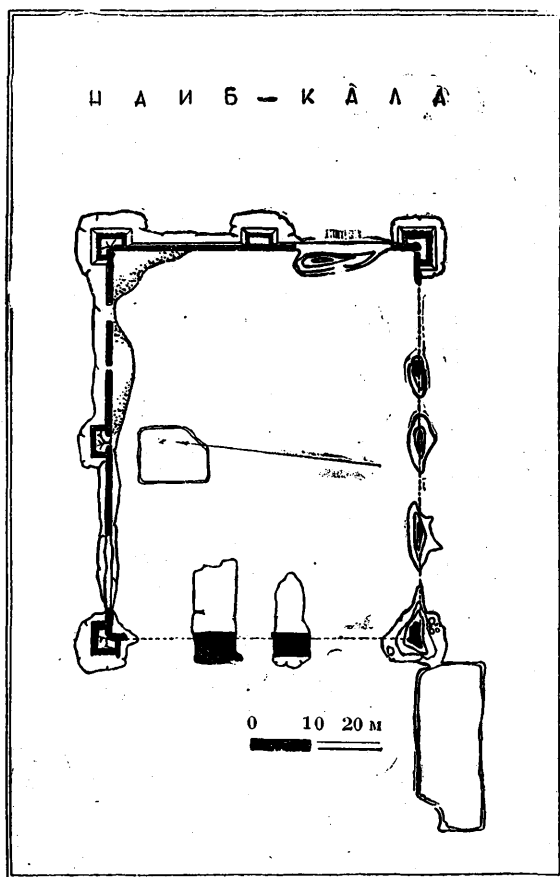


Рис. 90. Наиб-кала № 1. План. Обмер В. А. Лаврова.

К этому же периоду надо отнести замок Наиб-кала в низовьях канала Амирабад (рис. 90). Он отличается от замков времени расцвета средневековой культуры своими квадратными угловыми башнями с усеченно-пирамидальной цокольной частью и с гофрировкой полуколоннами еще близкого к афригидскому типу — в верхней части. По своему архитектурному облику угловые башни Наиб-калы очень близки к донжонам афригидских замков и являются как бы перенесением на угловые башни выработанного для исчезнувших уже донжонов декоративного оформления. Впрочем, надо отметить, что аналогичную декорировку угловых башен мы встречаем уже в афригидское время (Кум-кала, рис. 88, табл. 40, рис. 4).

Объектом длительных работ экспедиции из средневековых памятников явился мертвый оазис Кават-кала¹. Здесь в 1940 г. нами были проведены следующие работы:

¹ Рекогносцировочное описание оазиса в 1937 г. произвел А. И. Тереножкин (см. его работу «Жилые

1) снят схематический план всего оазиса, площадью около 8 квадратных километров, и схематические планы 98 объектов на его территории;

2) раскопана крестьянская усадьба близ замка Кават-кала;

3) заложен разведочный шурф в самом замке Кават-кала;

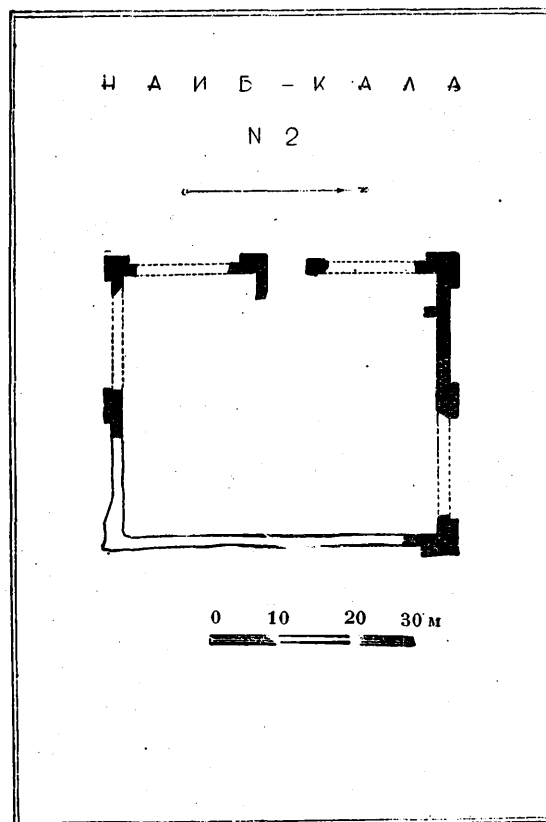


Рис. 91. Наиб-кала № 2. План. Обмер В. А. Лаврова.

4) проведены детальные архитектурные обмеры и описания восьми наиболее значительных объектов.

Снятие плана оазиса (рис. 95) и массовое обследование его замка и усадеб с большой полнотой выявили картину феодального сельского поселения Хорезма. Тип расселения оказался резко отличным от предшествующего афригидского. Прежде всего территория заселена значительно гуще. В то время как в Беркут-калинском оазисе около сотни укрепленных усадеб приходится на площадь около 35 кв. километров, здесь это же количество падает на 8 кв. километров.

В наиболее густо заселенных частях оазиса усадьбы теснятся одна к другой, образуя почти сплошное поселение.

постройки X—XII вв. н. э. в Кара-Калпакской АССР», Изв. УзФАН, 1940, № 7, стр. 58—73).

Во-вторых, налицо резкая дифференциация типа усадеб. Мы видели, что афригидские аристократические замки и земледельческие укрепленные усадьбы совершенно однотипны по плану и структуре, различаясь лишь размерами и отделкой.

диси в X веке, на исходе афригидского времени, и Якутом в XIII веке, накануне гибели Хорезмской империи.

Макдиси писал о хорезмийцах поздне-афригидского времени:

«Они люди разумения, науки, фикха, спо-

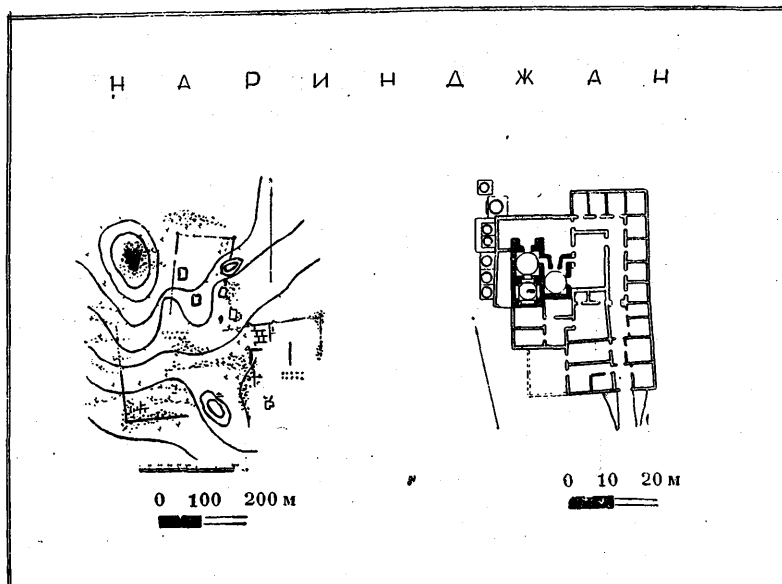


Рис. 92. Городище Наринджан. План. Обмер С. П. Толстова и В. А. Лаврова.

С л е в а—Общий план городища. Северо-западный бугор—тепе (остаток древнего замка, на котором расположен мавзолей). Прямоугольная планировка вверху в середине—«старый город» X—XI вв. Внизу—«новый город» XIII—XIV вв. С п р а в а—План мавзолея и «каландар-хана» — общежития шейхор.

В поселении XII—XIII вв. картина совершенно иная. На площади оазиса мы имеем всего 5 феодальных замков (считая и громадный замок Кават-кала), к которым тяготеют свыше 90 крестьянских неукрепленных усадеб, отдельные группы которых, расположенные на различных ответвлениях пересекающего оазис с юга на север канала, связаны каждая с определенным замком. Перед нами таким образом законченно-феодальный тип расселения, с резиденцией князя (Кават-кала), замками его вассалов (замок I—IV) и многочисленными крестьянскими усадьбами.

Да и сами замки феодалов сравнительно очень слабо укреплены, являясь крепостями скорее по плану и оформлению, чем по функции. Стены тонки, башни малы и лишены бойниц, внешняя поверхность порталов, ворот, стен и башен пышно декорирована изящными полуколоннами, резными панелями и пилястрами. Вокруг замков сохранились следы обширных садов с изящными постройками, также украшенными полуколоннами и резьбой по глине.

Общий мирный облик поселения, пышный и утонченный декоративизм архитектурного стиля резко контрастирует с военной суровостью архитектурного ландшафта афригидской эпохи. Эти два ландшафта ярко иллюстрируют две характеристики, данные Хорезму посетившими его арабскими путешественниками: ал-Мак-

собностей и образования... но в них есть замкнутость и нет изящества, элегантности, блеска и тонкости.... Они люди гостеприимные, любители поесть, храбрые и крепкие в бою, у них есть способности и удивительные свойства¹.

Якут, делясь своими впечатлениями о поездке в Хорезм в 1219 г., пишет:

«Я не видел никогда области более обитаемой, чем он (Хорезм)... Непрерывная заселенность, близкие друг от друга селения, много отдельно² стоящих домов и замков в его степях, редко падает твой взор в его волостях (рустак) на невозделанное место. Здесь множество деревьев. Большею частью это тутовые деревья и пирамидальные тополя. Они в них нуждаются для построек и кормления шелковичных червей. И нет разницы (в населенности), когда идешь по всем его волостям и когда идешь по базарам. И не предполагаю, что в мире есть область, по благосостоянию превосходящая Хорезм и более населенная, чем он... Большинство селений Хорезма—города, имеющие базары, много жизненных благ и лавок. Редко случается деревня, в которой нет

¹ BGA, 284—285. МИТТ I, 185.

² В переводе С. М. Богдановой-Березовской (МИТТ I, стр. 419) ошибочно «отделанных домов и замков». В тексте «отделенных», «обособленных», «отдельно стоящих домов», причем прилагательное «отдельный» относится к домам, а не к замкам.

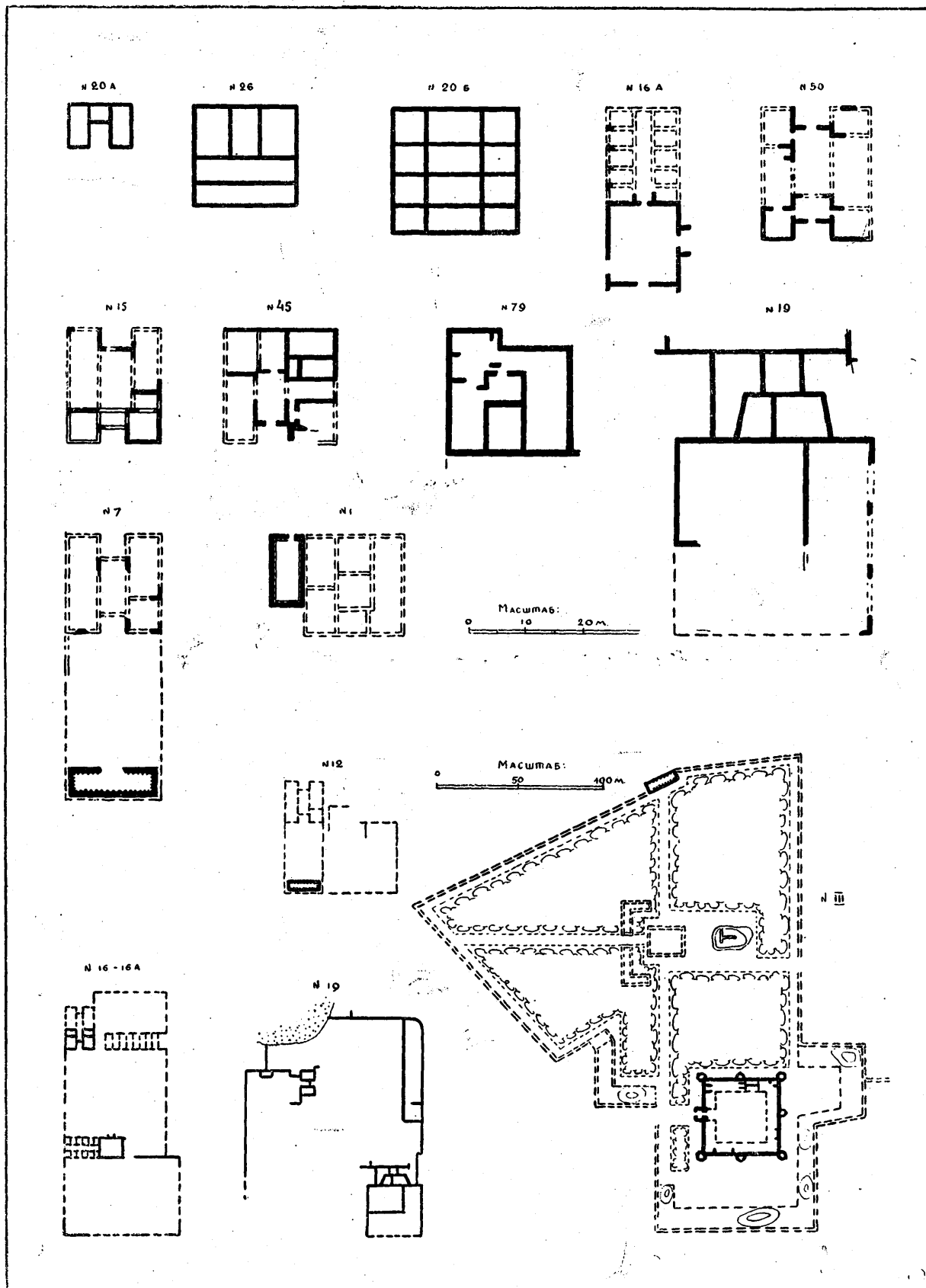


Рис. 95. Усадьбы Кават-кала. Обмер С. П. Толстова, В. И. Пентмана и В. А. Лаврова.

базара. Все это при общей безопасности и полной безмятежности»¹.

Могущественная империя Хорезмшахов, создавшая мощный централизованный военно-бюрократический аппарат, делала ненужными грозные стены феодальных замков. Господствующее положение Хорезма на Востоке, обусловленное тысячелетней традицией и исключительно выгодным местоположением, обеспечило общее повышение благосостояния населения центрального ядра империи. Не говоря уже о богатой хорезмийской феодальной знати, пожинавшей львиную долю плодов политической гегемонии Хорезма, раскопки и обследования крестьян-

ровало с обострением классовой борьбы и феодальных усобиц в периферических частях Хорезмийской империи—в Хорасане и Мавераннахре, на которых со всей силой сказывалась обратная сторона этой «Рах chorasmica», явившаяся одной из предпосылок крушения Хорезма в роковом для него столкновении с монголами. Раскопки и обследования крестьянских усадеб дали ряд интересных сведений о материальном производстве, социальном укладе и идеологии Хорезма эпохи Великих Хорезмшахов.

Крестьянская усадьба представляет собой в эту эпоху большую площадь, приближающуюся часто к размерам усадьбы кушанского вре-

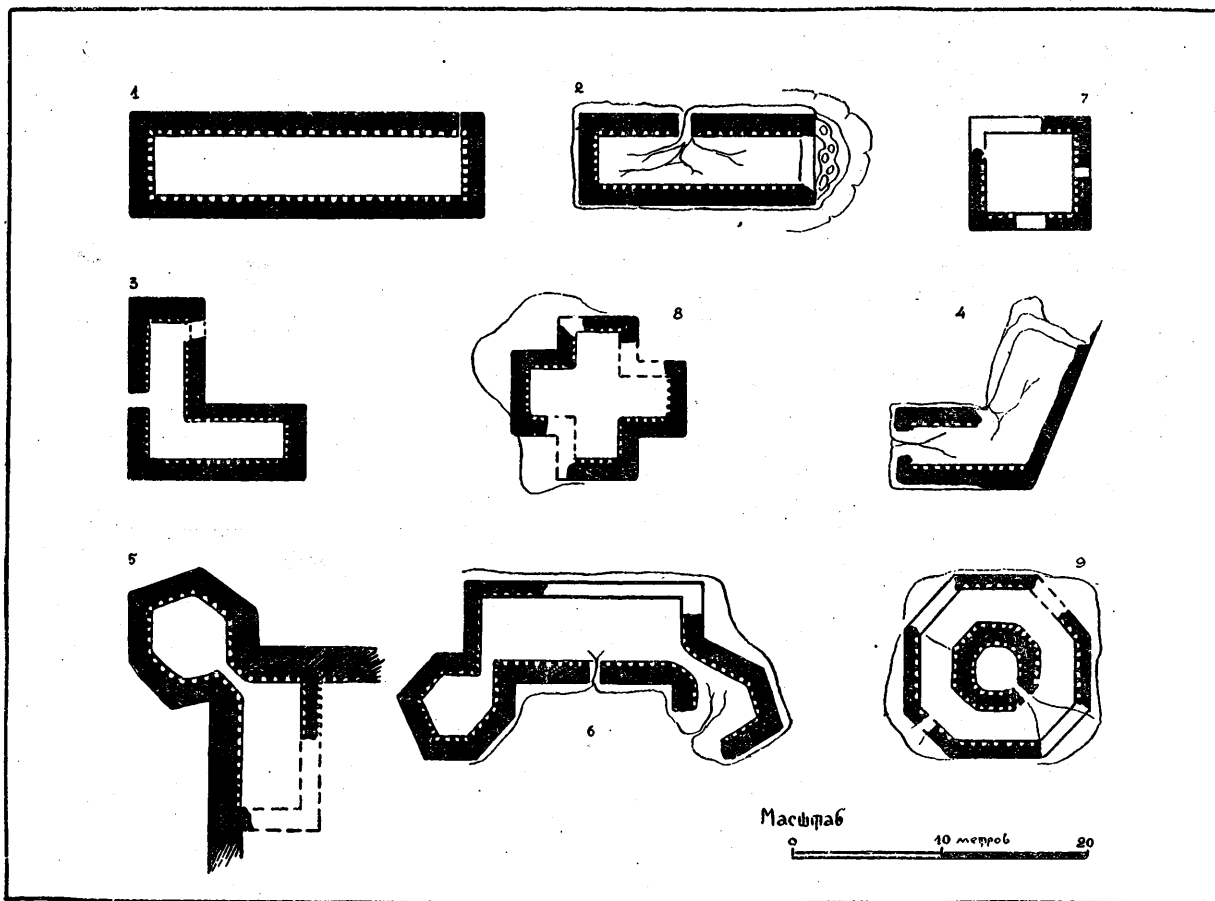


Рис. 96. Типы каптар-хана. Обмеры В. Пентмана, В. Лаврова, В. Пилявского. №№ 1—6—Кават-кала; № 7—9—окрестности Змухшира.

ских усадеб говорят об относительно высоком уровне благосостояния крестьянства.

Это создавало предпосылки для относительного притупления классовых противоречий, что вместе с обеспеченной сильной военной организацией внешней безопасности явилось условием сложения того типа поселения, который мы видим в Кават-кала. Это временное «социальное перемирие» в самом Хорезме резко контрасти-

рует, сильно варьирующую по форме (в силу тесноты расселения, заставляющей соседние усадьбы приспосабливаться друг к другу, к аркам и дорогам), окруженную глинобитной стеной. Одну из сторон усадьбы занимает обычно большой многокомнатный дом (по планировке приближающийся к современному узбекскому дому Хорезма), в комплексе помещений которого особое место занимает так называемая «каптар-хана». Так местным населением именуются крайне своеобраз-

¹ Якут, изд. Wüstenfeld, II, стр. 482.

ные памятники, имеющие вид очень длинных коридорообразных построек, достигающих длины от 6—8 до 25—30 м при стандартной ширине около трех метров. Каптар-ханы и Кават-калы сильно варьируют в плане, в зависимости от своего места в системе усадьбы. Наряду с преобладающим, прямоугольным типом, есть каптар-ханы в виде двух сторон прямого или тупого угла, замыкающие один из углов усадьбы, каптар-

Однако работы Хорезмской экспедиции позволяют пересмотреть эту точку зрения и окончательно решить вопрос об этих загадочных постройках. Против старой гипотезы говорит ряд аргументов, любого из которых, взятого в отдельности, достаточно для того, чтобы ее отвергнуть.

1. Нахождение таких «голубятен» во всех без исключения крестьянских усадьбах и феодальных замках Кават-калы.

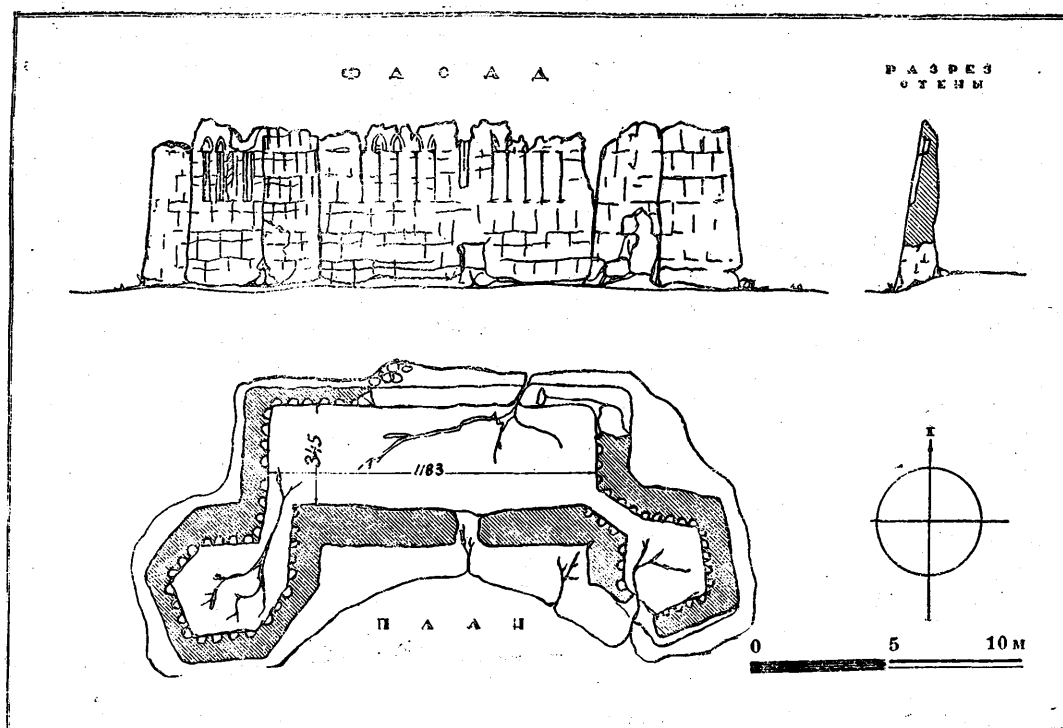


Рис. 97. Дом № 22 (Кават-кала). Обмер В. Пентмана.

ханы в виде буквы «Т» и еще более своеобразные, на которых мы остановимся ниже (рис. 96—97).

Стены «каптар-хан» — высокие и мощные, всегда несущие внутри следы наличия межэтажного перекрытия (балочные гнезда в боковых стенах и жолоба для концов жердей настила — в торцовых). Внутренняя поверхность стен сплошь покрыта небольшими (25×25 см. при глубине около 15 см), оформленными обычно в форме стрельчатых арок, расположенными правильными рядами, нишками (табл. 66).

Постройки этого типа, встречавшиеся ранее единицами в различных частях Средней Азии и Восточного Туркестана, были истолкованы некоторыми исследователями, в соответствии со смыслом народного названия этих сооружений («каптар-хана» — значит буквально «дом голубей») как станции голубиной почты. Действительно, внешне они несколько напоминали античные и современные восточные, например афганские, голубятни.

2. Обследование нишек десятков «каптар-хана», показавшее, что повсюду они сохранили первоначальную фактуру внутренней поверхности, отражающую технологию их изготовления (налеп, вырезывание), что исключает самую возможность предположения, что там обитали какие-либо живые существа.

3. Полное отсутствие всяких следов голубиного помета в раскопках и шурфах и, наконец, содержание этих построек, выяснившееся благодаря проведенным нами раскопкам одной из них¹.

Раскопки усадьбы № 1 (нами была нарочито избрана одна из самых маленьких усадеб) показали, что «каптар-хана» не является отдельной постройкой, а входит как одна из комнат в комплексе пятикомнатного дома, замыкающего южную стену небольшого двора усадьбы, площадью около 300 кв. м (рис. 98, табл. 64, 65). Вхо-

¹ Ответственной за раскоп, под нашим наблюдением, была студентка МГУ Н. Н. Вактурская. Архитектурную фиксацию вел студент Арх. ин-та В. И. Пентман.

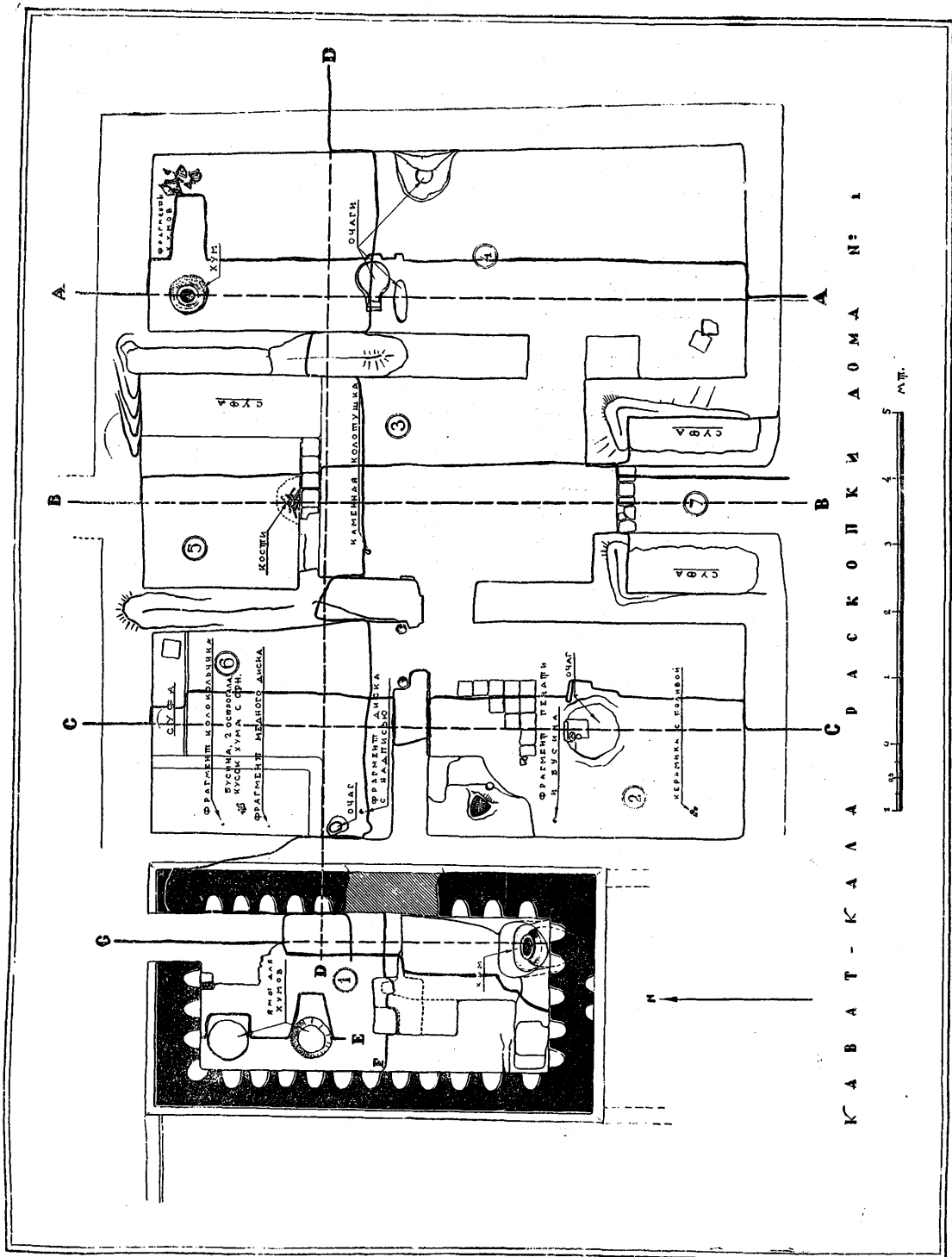


Рис. 98. План раскопок дома № 1 близ Кават-кала

ды в каптар-хану были с одной стороны со двора, а с другой—из смежной комнаты. Внутри каптар-ханы была обнаружена замыкающая южную и западную стену глинобитная суфа (лежанка). В яме под южной стеной каптар-ханы был обнаружен врытый в наклонном положении хум. На полу каптар-ханы в изобилии оказались фрагменты разнообразной хозяйственной и бытовой керамики, в том числе много фрагментов люстровой «рейской» посуды и остатки от трапез—косточки персика и абрикоса и многочисленные разбитые кости животных.

Все это позволяет заключить, что каптар-хана соединяла в себе функции жилого помещения, видимо (ввиду отсутствия кухонного очага), парадного характера, нечто вроде «михман-ханы»—«гостиной» современного узбекского дома, с функциями хозяйственного хранилища.

Что касается нишек, я склонен видеть здесь гипертрофированное декоративное развитие обычных нишек средневекового и современного среднеазиатского дома, служащих в качестве полок для хранения разнообразного бытового инвентаря—посуды, одежды, постелей, книг и т. д. И сейчас таких нишек в среднеазиатских домах десятки, а иногда и сотни, но разница в том, что они сильно варьируют по размерам, в зависимости от назначения и по расположению. Е. пользу того, что первоначально нишки хорезмийских домов были ближе по типу к современным, говорит обнаружение в стене комнаты донжона одной из афригидских усадеб в окрестностях Беркут-калы нескольких ниш различных размеров. В одной из комнат замка № 3 в районе Кават-калы также обнаружены большие и малые нишки.

Мода эпохи хорезмшахов подчинила утилитарные функции чисто декоративным, сделав нишки почти бесполезными, но зато эффектно и своеобразно оформляющими стены полутемных помещений «каптар-хана». Можно предположить, что в этих нишках стояла мелкая стеклянная и металлическая посуда и изящная, не уступающая фарфору люстровая керамика, что значительно усиливало эффект архитектурной декорировки.

Это находит подтверждение в относящемся к XIV веку описании жилища ургенчского кадия Абу-Хафса Омара у ибн-Батуты:

«По совершении молитвы я уходил с ним в его дом, находившийся близ мечети, и входил с ним в его приемную, одну из чудеснейших зал, в которой (разостланы) роскошные ковры, стены обиты сукном и с множеством углублений, а в каждом углублении серебряные позолоченные сосуды и иранские кувшины. Таков

обычай у жителей этой страны убирать свои дома»¹.

Нет никакого сомнения, что «приемная» ургенчского кадия представляла собой одну из тех огромных и роскошных каптар-хана, тип которых описан нами в Кават-кала и ряд развалин которых зарегистрирован М. В. Боеводским, а впоследствии В. И. Пилявским и нами во многих пунктах хорезмского левобережья, где наблюдал их ибн-Батута.

Наша гипотеза целиком увязывается со всем характером развития хорезмийского стиля XII—XIII века. На смену суровому конструктивизму афригидской эпохи, так вяжущемуся с характером хорезмийцев этого времени, описанному Максиди, приходит утонченный, изысканный и пышный декоративизм эпохи хорезмшахов. Это сказывается в посуде, с ее полихромной росписью, с ее люстром. Неполная посуда покрывается богатейшим лепным и резным орнаментом, превращающем некоторые хумы чуть ли не в архитектурные памятники, так богата горельефная орнаментация, спускающаяся в виде причудливых сталактитов с венчика на плечи сосуда (рис. 99). Военный функционализм укреплений замков сменяется чисто декоративным использованием ранее функционально важных деталей сооружений—башен, предвратных сооружений. Сами крепостные стены становятся лишь полем для изысканной орнаментации (табл. 61—63). Особенно характерны в этом отношении некоторые «каптар-ханы» богатых усадеб, имеющие крайне своеобразный план (рис. 97, табл. 63, р. 1).

Такие «каптар-ханы», замыкая передний фасад усадьбы, украшены по углам двумя маленькими гранеными башнями, образуя в плане странную фигуру в виде буквы «П», с расходящимися в стороны ножками и вытянутой перекладиной. Никакой военной функции, конечно, ни башни, ни сама «каптар-хана», закрывающая усадьбу лишь с одной стороны, не могли нести. Здесь налицо лишь стремление богатого землевладельца оформить парадный фасад своей усадьбы в виде «замка», не претендуя на соответствующее оформление ее задворков, где ограда усадьбы такого мелкого феодала ничем, видимо, не отличалась от оград усадеб крестьян. Здесь можно видеть истоки столь типичного как для современной сельской, так и для дореволюционной городской гражданской архитектуры Хорезма, оформления углов построек в виде декоративных башенок.

¹ Voyages d'Ibn Batoutah, texte arabe, accompagné d'une traduction, par C. Déremery et B. L. Sanguinetti. Paris. 1853—1858, III, 9. (Ср. В. Г. Тизенгаузен. Сборник материалов, относящихся к истории Золотой Орды. I. Извлечения из сочинений арабских. СПб, 1884, стр. 310).

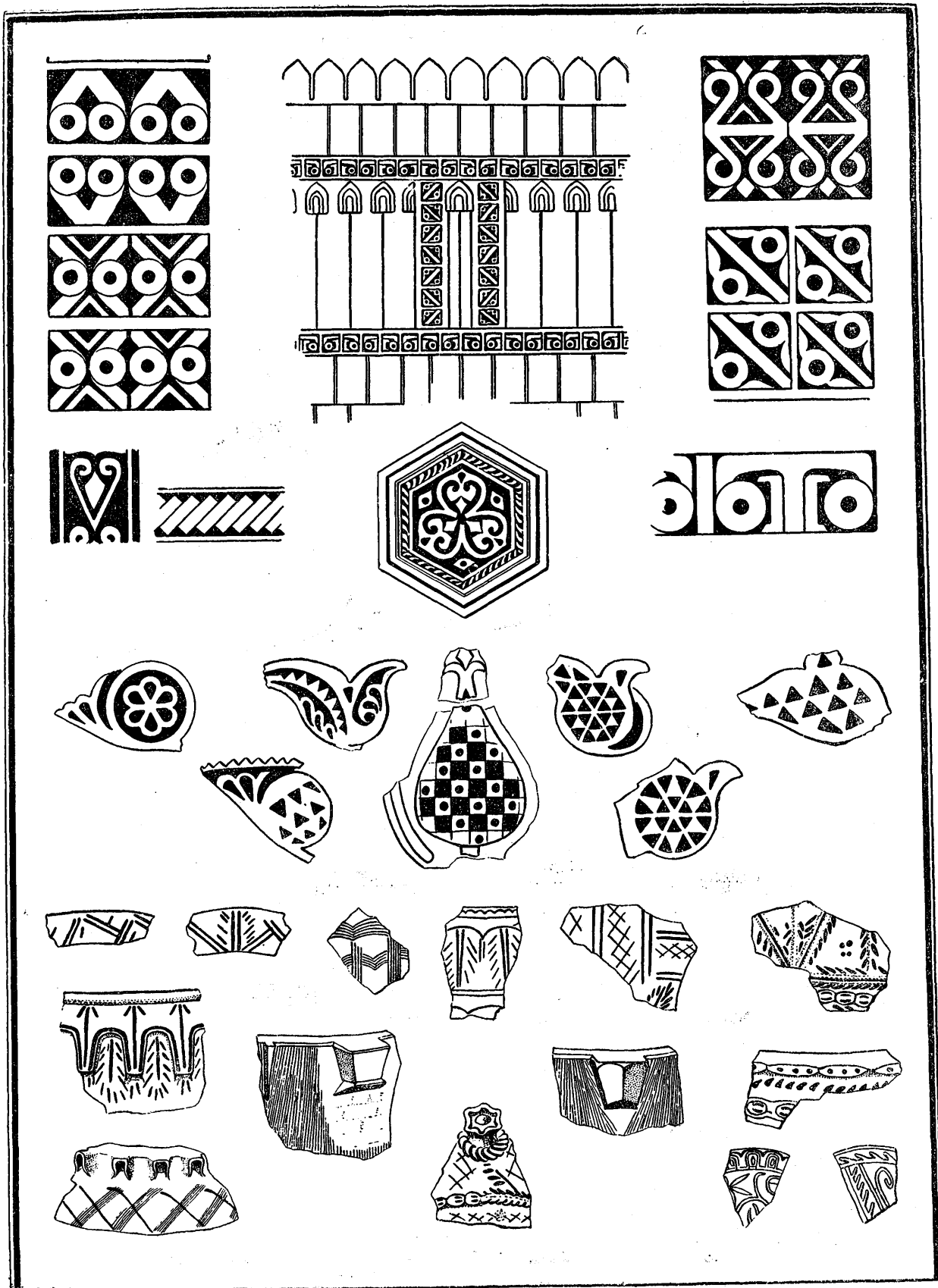


Рис. 99. Кават-кала. Архитектурные и керамические орнаменты.

Подводя итоги, можно сказать, что, видимо, в «каптар-хана» мы видим пережиток афригидских донжонов, полностью утративших к этому времени военную функцию и сохранивших лишь функцию амбара и парадного помещения. Двухэтажная «каптар-хана», включенная в комплекс многокомнатного дома-усадьбы, поднималась над ним в центре или с одной из сторон, или на углу, как своеобразная башня, придавая архитектурному ландшафту средневекового Хорезма специфический оттенок, несущий в себе отголоски афригидского архитектурного ландшафта, но

реза на эксплуататоров—феодалов и эксплуатируемых—крестьян, мало затронули эту неподвижную, консервативную, идущую из далеких исторических глубин сторону хорезмийского быта. И на всем протяжении истории феодального Хорезма именно большесемейная домовая община остается реликтом первобытно-общинного строя, который, неразрывно связанный с продолжающим жить и каждый день заново порождаемым самой этой общиной рабством, накладывает свой отпечаток на всю дальнейшую историю Хорезма вплоть до начала XX века.

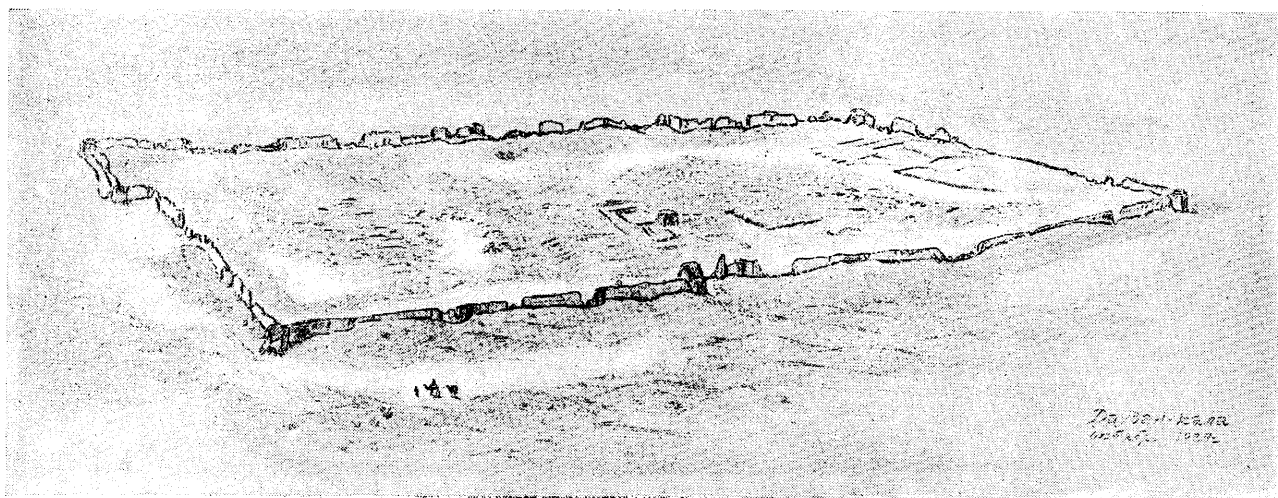


Рис. 100. Даудан-кала. Перспективная зарисовка худ. Н. П. Толстова.

уже без его функциональной обусловленности.

Возвращаясь к социально-экономической стороне хорезмийского быта, отметим, что семья хорезмшахского времени сохраняет свойственный афригидскому времени тип, оставаясь большой семьей. Нет никаких оснований говорить об уменьшении ее размеров, как это делает А. И. Тереножкин, ошибочно принявший «каптар-хана» за «дома», в то время как это лишь составные части действительных домов¹. Что же касается этих последних, то они, как правило, значительно больше и дифференцированной малых «замков» афригидских времен. Впрочем, как мы знаем, большая семья (еще в 1930 г. нередко до 60 человек) и большесемейная усадьба—«кур-ганча» (крепостца) дожили в Центральном Хорезме вплоть до наших дней.

Огромные социально-экономические сдвиги, происшедшие в Хорезме за протекшие со времен афригидов столетия, изменив самый способ производства, разделив свободных «дик-хан» патриархально-рабовладельческого Хо-

Если, как мы видим, частная фортификация Хорезма переживает в хорезмшахскую эпоху глубокое декоративное вырождение, то этого отнюдь нельзя сказать про государственную фортификацию—укрепления пограничных крепостей и городов.

Помимо описанного в свое время М. В. Воеводским Эмухшира, мы располагаем сейчас данными по целому ряду таких городов и крепостей. Отметим г. Наринджан (рис. 94—95), небольшой город на Чермен-ябе—Даудан-кала (рис. 100—101), городок Кават-кала—центр описанного выше оазиса (рис. 107), город Джанпык-кала на западной оконечности Султан-уиздага (рис. 103), город Дарган на правом берегу Аму-Дарьи, большие пограничные крепости Гульдурсун (рис. 106) и Кыз-кала (в правобережье Средней Аму-Дарьи) (рис. 104) и целый ряд небольших укреплений на южных коммуникациях Хорезма, выявленных во время аму-дарьинского маршрута 1939 года.

Как этот маршрут, так и маршрут по Чермен-ябу дают нам яркое представление о продуманных и систематических мероприятиях по укреплению границ и торговых и страте-

¹ См. Изв. УзФАН, 1940, № 7, стр. 73.

гических путей, осуществлявшихся правительством Хорезмшахов. Чермен-ябский маршрут кроме того дает нам убедительную картину экономического расцвета Хорезма XI—XII вв.,

ДАУДАН-КАЛА

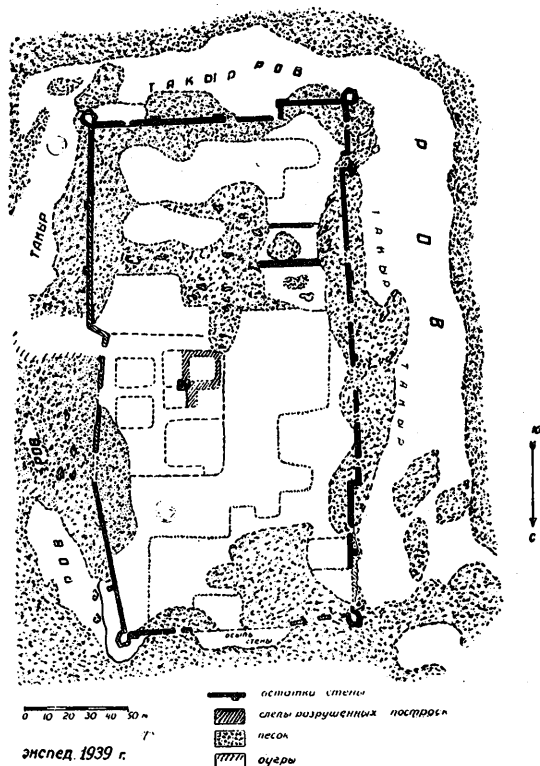


Рис. 101. Даудан-кала. План. Обмер С. П. Толстова.

подготовившего подъем империи Хорезмшахов.

Эпоха расцвета афригидской культуры VII—VIII вв. н. э. ни в развалинах, ни в подъемном материале почти не представлена на Чермен-ябе. Повидимому, сокращение культурной полосы в эпоху раннего средневековья здесь носило значительно более катастрофический характер, чем на правом берегу. Не связано ли это с переносом на Восток центра политической жизни Хорезма в афригидское время?

Нумизматические материалы Хорезма¹ позволили нам уже в 1938 г. поставить вопрос о связи раннеафригидской и эфталитской чеканки. Может быть, в свете этих данных не столь уже невозможна будет старая гипотеза Лерха—Веселовского о связи с Хорезмом первоначального ядра эфталито-кидаритского государства². Правобережье Амударьи—«эфталитская сторона» *par excellence* у арабских авторов; левобережье—зона длительных войн между среднеазиатскими «гунами» и сасанидским Ираном. Не в этом ли ключ и к тому, что на правом берегу, где, очевидно, более быстро и бурно шел процесс смены кушанской культуры афригидо-эфталитской, жизнь античных развалин обрывается на более ранней дате, но зато особенно пышно расцветает афригидская культура? Между тем на левом берегу, дольше сохраняющем традиции античного Хорезма, позднекушанская культура сменяется длительным периодом упадка и катастрофического запустения колоссальных площадей орошенных земель.

¹ С. П. Толстов, ВДИ, 1938, № 4, стр. 128.

² Н. Веселовский. Очерки историко-географических сведений о Хивинском ханстве. СПб, 1877.

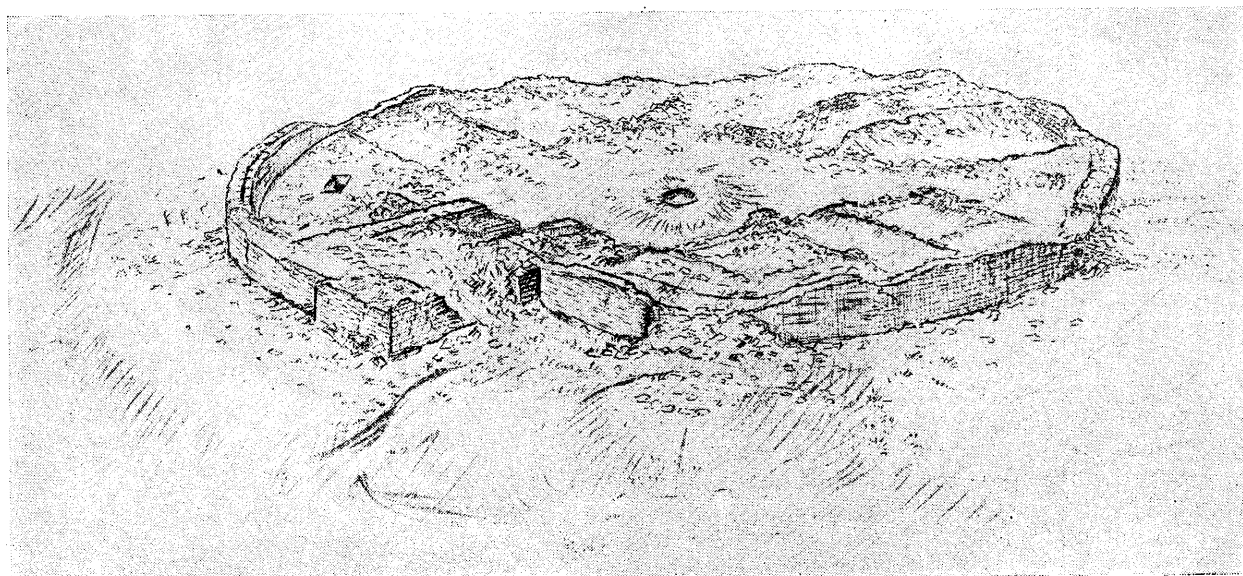


Рис. 102. Дзу-кала. Перспектива. Зарисовка Н. П. Толстова.

Но тем более бурным и мощным оказывается на левобережье подъем средневековой хорезмийской культуры XI—XIV вв. Русло Чермен-яба вновь наполняется водой. Культурная полоса не достигает, правда, своих античных пределов—крепости Гяур-кала, но включает ближайшие к ней развалины Шах-сенем. Древняя Шах-сенемская крепость подвергается перестройке и приспособляется для нужд нового населения. Рядом с ней строится, частью из старого материала, эффектная укре-

В Кызылча-кала и Шах-сенем любопытны покрывающие на большую высоту стены близ ворот и внутренность башен многочисленные, часто повторяющиеся тамгообразные знаки. Наиболее частые—тройная развилка, крест с поперечными чертами на концах, круг, полу-круг, знаки в виде «п» и др.

Повидимому, эти знаки должны быть отнесены к позднему средневековью, ко времени, когда крепости стояли уже в развалинах.

Думаю, что возможны и некоторые топонимы

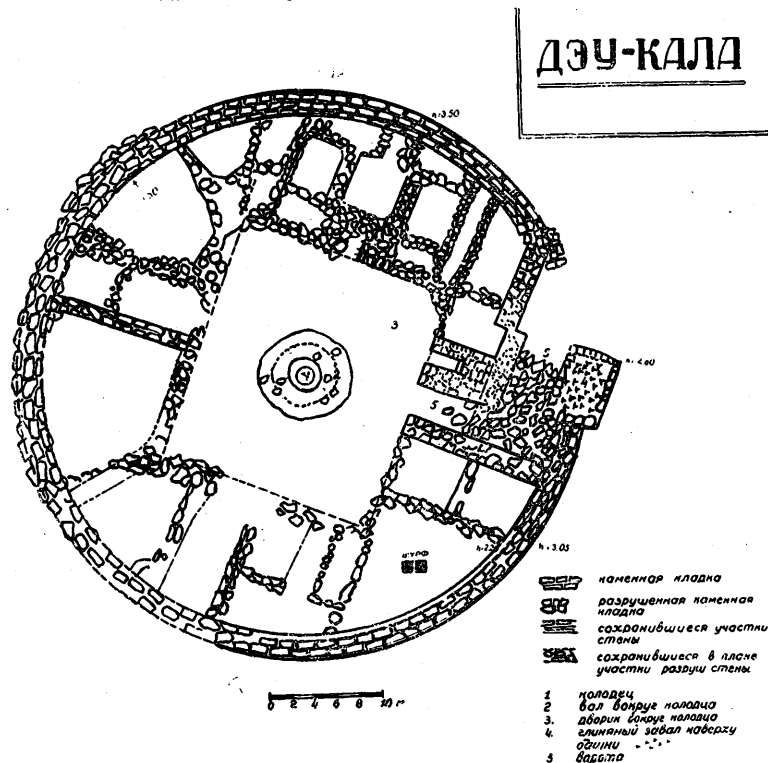


Рис. 103. Дэу-кала. План. Обмер С. П. Толстова.

пленная усадьба Шах-сенем № 2. Заново строятся крепости Кызылча и Даудан, становящиеся, как и Шахсенем, центрами густо заселенных рустакв. Коренным образом перестраивается Змухшир. Жизнь расцветает на его такырах и на такырах Куня-уаза.

Последний из обследованных нами памятников Дэу-кала—крепость, датируемая хорезмийской керамикой XII—XIII вв. (рис. 102—103, табл. 71). Она представляет собой небольшой круглый форт (диаметр 51,5 м), окруженный мощной (до 2 м толщины) стеной из огромных (до 96 × 53, при толщине 16 см) плит тесаного камня. В середине дворик с колодцем, окруженный карэ каменных жилых помещений для гарнизона.

Расположение Дэу-кала заставляет видеть в нем форпост военной экспансии поднимающегося Хорезма против Центрального и Западного Хорасана,

мические заключения в отношении Чермен-ябской зоны развалин.

Арабские писатели X в. среди каналов левобережной части Хорезма называют—в порядке с Ю на С—каналы Хазарасп, Кардаран-хас, Хива, Мадра и Вадак¹. Наибольший интерес для нас представляет канал Мадра, который, по Истахри, был «в два раза больше Гаухорэ». Истахри указывает дальше, что по этому каналу «плавают суда до Мадра»². Трудно пока

¹ Истахри, 302—303, МИТТ, стр. 179.


² Никаких сведений о гор. Мадра, кроме приведенного выше упоминания, у арабских авторов нет. См. В. В. Бартольд. Орошение, стр. 81. Лишь у Сам'ани (МИТТ, стр. 399) мы встречаем вскользь упомянутый пункт с названием Мадри Кат, причем первое слово, ввиду отсутствия огласовки, может с одинаковым успехом читаться Мадра. В этом сочетании название ассоциируется с именем селения Батыр-Кент, близ Тахта, близ которого сохранились пока нами не обследованные раннесредневековые развалины.


локализовать этот последний пункт (может быть, одна из развалин к югу от Тахта), но в системе современных крупных каналов юго-западного Хорезма этому каналу соответствует ближе всего канал Газават, идущий сейчас далее Тахта, почти достигая Змухшира, и наиболее близко доходящий своими низовьями до прослеживаемых верховьев Чермен-яба.

Вполне возможно, что функционировавшая в X в. часть Чермен-яба носила название Мадра, по имени города, расположенного тогда в конце его судоходной части.

С несколько большей определенностью мы можем говорить о локализации одного из пунктов, часто называемых средневековыми географами и хронистами, несомненно расположенного в низовьях Чермен-яба. «При Якуте,—писал В. В. Бартольд,—на пути из Гурганджа в Шахристан и Неса (т. е. в среднюю часть южной Туркмении. С. Т.) последним местом Хорезма был населенный городок Субурна, находящийся от Гурганджа в 20 фарсах»¹.

Якут упоминает этот пункт дважды под двумя вариантами названия: Субурна² и Субарни³.

Под именем Субурли  —явное

графическое искажение  Якута—мы

встречаем этот городок с указанием расстояния от Гурганджа в 20 фарсахов, у ибн-ал-Асира⁴ под 1172—73 годом.

Последним населенным пунктом между Гурганджем и Шахристаном на основной караванной магистрали было в XI—XIII вв., по данным наших разведок, поселение, развалины которого известны ныне под именем Шах-сенем. Расстояние по прямой от Куны-Ургенча до Шах-сенем около 85 км (14 фарсахов). Если мы учтем, что расстояние это должно быть, конечно, увеличено за счет отступлений пути от прямой, что современная кратчайшая караванная дорога от Куны-Ургенча до Шах-сенем, вероятно, более короткая, чем средневековая, так как идет по пустынной местности, насчитывает около 100 км, разница в указанном у ибн-ал-Асира расстоянии Субурна—Гургандж с расстоянием Шах-сенем—Куны-Ургенч будет уже не столь велика.

Разведки по правому и левому берегу Амударьи также дали значительные результаты

для характеристики исторической динамики южных границ Хорезма (см. карту 1).

Прежде всего можно считать установленной южную границу античной хорезмийской культуры. На правом берегу она не поднималась выше развалин Топрак-кала (Аму-дарьинская) и небольшого квадратного античного городища Даш-кала № 2.

На левом берегу граница античного Хорезма спускается гораздо южнее. Самым южным памятником кангюйско-кушанской культуры здесь является одна из двух крепостей Коша-кала.

Согласно единогласному свидетельству арабских авторов, культурная полоса Хорезма на левом берегу в ранне-мусульманское время начиналась с города Тахирии. В. В. Бартольд отождествлял этот пункт с развалинами Кетменчи¹. Но они оказались только укрепленным постом—рабатом или караван-сараям. С. А. Ершов вполне основательно идентифицирует с Тахирией развалины города Дая-хатын, уже существовавшего в раннемусульманское время².

Культура правого берега в эту эпоху началась от города Гарабахшна, расположенного ниже верховьев Гаухорэ³. Это положение как будто полностью подтверждается нашими материалами. Выше Тюя-Муяна нам не удалось обнаружить никаких следов поселений периода, отделяющего кангюйско-кушанское время от времени возвышения средневекового Хорезма.

Основная масса памятников как правого, так и левого берега относится ко времени XI—XIII вв., скорее даже к XII—XIII вв., времени «Великих Хорезмшахов».

Чаще всего это небольшие однотипные, как бы построенные по одному плану четырехугольные пахсовые крепости со слабыми остатками культуры. Таковы: Кок-огуз, Кукертлы, Сартараш, Эшек-рабат.

Наиболее значительным, своеобразным и эффективным из развалин правого берега является комплекс Кыз-кала—Йигит-кала, на границе Узбекской и Туркменской ССР.

Плоскую вершину одной из останцовых возвышенностей, господствующей над прибрежной полосой, занимает громадная крепость Кыз-кала (рис. 104) неправильной подтреугольной формы. Длина 420 м, наибольшая ширина 180 м.

Стены крепости толщиной 1,5—2 м сложены из дикого камня, из неправильных глыб песчаника, положенных на глиняный раствор. Сохранившаяся высота стен не превышает 1,5—2 м. Однако, судя по сохранившемуся возле ворот останцу, первоначально стена до-

¹ Бартольд, Орошение, стр. 87.

² Якут, изд. Wüstenfeld III, 32, МИТТ, I, стр. 423.

³ Якут III, 182, МИТТ I, стр. 424. Ср. Самани у Бартольда, Туркестан, стр. 153.

⁴ Ибн-ал-Асир, изд. Tornberg XI, 247, МИТТ, I, стр. 404.

¹ Орошение, стр. 79, «Туркестан», II, стр. 142.

² Еще раньше на возможность такой идентификации указывал А. А. Марущенко, «Туркменоведение», 1930, № 12, стр. 16.

³ Бартольд, Туркестан, II, стр. 143. Орошение, стр. 81, МИТТ, I, стр. 179.

стигала высоты около 10 м. Ворота защищены закругленным предвратным сооружением. В крепость ведет высокая стрельчатая арка из жженого кирпича, наполовину разрушенная. За аркой опять идет изогнутый в виде спирали проход на двор крепости.

Вдоль стен крепости тянутся многочисленные помещения из дикого камня, очевидно для гарнизона. Особенно застроен северо-восточный конец городища. На южном выступе городища расположены развалины мечети.

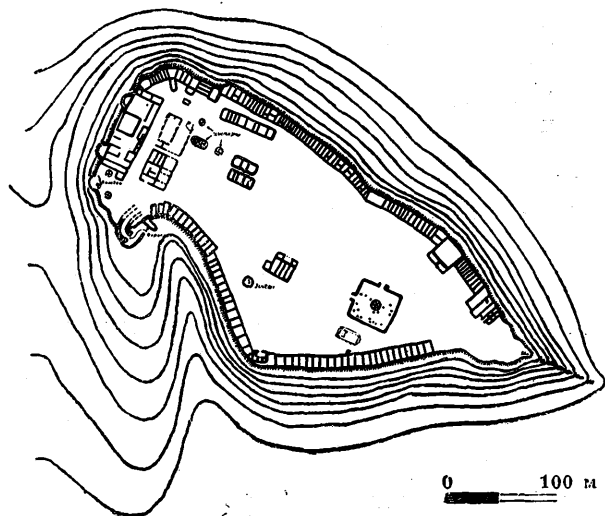


Рис. 104. Кыз-кала. План. Обмер С. П. Толстова.

На площади городища расположено пять цистерн различных размеров, круглой и овальной формы, и высеченная в толще скалы, куполообразно расширяющаяся книзу подземная тюрьма—зندان.

Стены крепости не имеют башен, за исключением северо-западной стены, где склон более пологий и низкий. Здесь имеются три башни—две из дикого камня и одна из жженого кирпича.

Расположенная по середине стены каменная башня с пятью бойницами имеет характерные для хорезмийской архитектуры этого времени, расположенные между бойницами, полукруглые полуколонны. Это первый случай гофрировки в каменном материале.

В кирпичной башне обнаружен выложенный из жженого кирпича колодец, засыпанный до глубины 16,25 м. От него к реке тянется полоса глиняных оплывших бугров, расположенных на расстоянии 40—50 м друг от друга. На большинстве бугров найдены фрагменты керамических водопроводных труб. Это позволяет заключить, что колодец Кыз-кала снабжался водой из подведенного от реки водопровода. Голова водопровода была защищена расположенной на берегу реки, сложенной из дикого камня прямоугольной крепостью Йигит-кала.

Комплекс Кыз-кала был, повидимому, важным стратегическим пунктом «Великих Хорезмшахов» в их наступлении на Мавераннагр.

Взятые в целом результаты работ по Средней Аму-Дарье, как и разведка в глубь Каракумов, дают нам в руки важные документы для истории политической экспансии средневекового Хорезма, подготовленной экономическим расцветом, явившимся предпосылкой для превращения Хорезма в центр величайшей из восточных империй XII—начала XIII в.

Из средневековых памятников, обследованных в 1940 г., отметим, как заслуживающее особого внимания, великолепное городище XII—XIV веков Джанпык-кала, расположенное

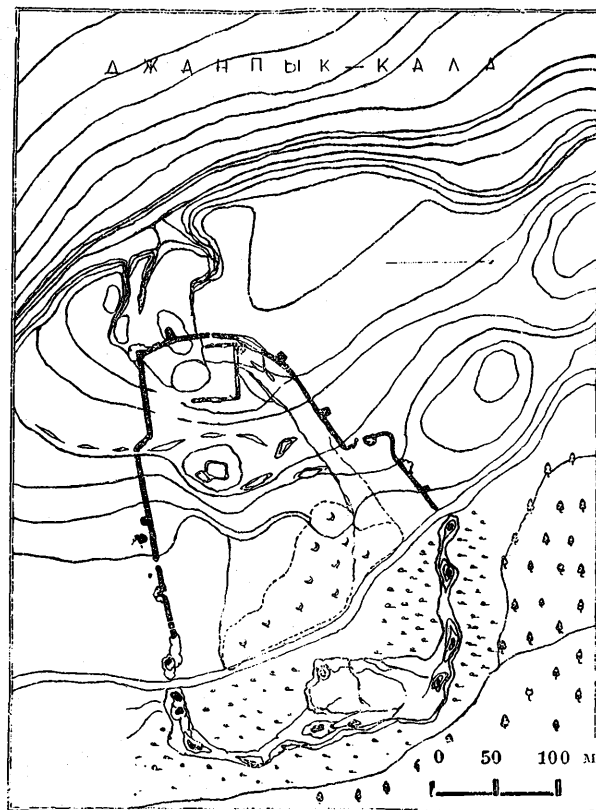


Рис. 105. Джанпык-кала. План. Обмер С. П. Толстова.

на крайней западной оконечности Султануиздагского хребта, в нескольких километрах от Аму-Дарьи. Это самая живописная из хорезмийских крепостей. Окружающий ее ландшафт резко выделяет ее из всего комплекса обследованных памятников. Голый хребет из зеленого султануиздагского амфиболита, равные берега скалистых ущелий, ведущих к крепости, гребни и обрывы черных и темнозеленых скал сочетаются с окружающей крепостью с юга и запада желто-красной осенней листвой большого лесного массива Бадай-тугая, тянущегося до сверкающей на горизонте ленты

Аму-Дарьи,—все это оставляет незабываемое впечатление. Особенно эффектна Джанпык-кала с юго-востока вечером, когда дорога, долго идущая лесом, неожиданно выходит к горам и в рамке деревьев и скал на черно-зеленой вершине гор, на фоне заката, открывается причудливый силуэт стен и башен крепости, создавая впечатление почти сказочного ландшафта (табл. 68). Проникнув через ворота крепости во двор, мы видим не менее эффектное зрелище. Двор городища, поднимаясь по западному склону крайнего юго-западного отрога Султан-уиздага и спускаясь на западе до поросшей лесом равнины—на скалистой высокой площадке своего восточного края увенчивается живописными развалинами крупного здания, стены которого, декорированные изящными горельефными полуколоннами, связанными сверху стрельчатыми перспективными арочками, поднимаются над зеленой поверхностью скалы на 14 метров (табл. 69).

Здание, занимающее площадь 23×50 метров, очень интересно конструктивно. Стены его—пахсовые и на высоте двух метров едва достигают метровой толщины, что при высоте 14 метров, с учетом еще и того, что полуколонны прорезают почти всю толщу стены, создает потребность в специальных укрепительных сооружениях. И мы, действительно, видим, что на высоте 7—8 метров от земли внутрь стены заложены, параллельно ее поверхности, связывающие ее деревянные балки. Такими же балками были наискось связаны в своей верхней части углы здания. Впервые мы встречаемся здесь и с проложенным между рядами пахсовой кладки на высоте 1 метра слоем камыша, предохраняющим стену от разрушения влагой и приносимыми ею из земли солями—характерный прием позднейшего строительного искусства Хорезма.

Джанпык-кала—последняя к югу от гор средневековая крепость Хорезма, защищающая ворота, образованные прорывом реки через Султан-уиздагский хребет. С юга и запада к нему примыкает описанный Бадай-тугай, на север располагается замкнутая двумя отрогами гор долина. На противоположной стороне северного из отрогов, на равнине на берегу Аму-Дарьи располагаются развалины большой античной крепости Гяур-кала (рис. 55—56), видимо с кангюйского времени выполнявшей те же стратегические функции, что и в средние века Джанпык, прикрывая главные ворота Верхнего Хорезма с севера. На вершинах возвышенностей к северу от Джанпыка разбросаны развалины двух сигнальных башен, датируемых ранним средневековьем (X—XIII вв.). Аналогичная башня имеется и к востоку от Султан-баба.

Так как башни построены с таким расчетом, чтобы их хорошо было видно со стороны куль-

турных земель Верхнего Хорезма, видимо, они являлись маяками световой сигнализации, предупреждавшими о приближении из-за гор, со стороны Кердера или Гузских степей, военной опасности.

Переходя к характеристике фортификации хорезмшахского периода, мы должны прежде всего отметить, что она представляет собой закономерное развитие системы афригидской фортификации. Стены попрежнему возводятся из пахсовой кладки и увенчиваются наверху парапетом с зубцами. Башни—круглые, овальные или закругленно-подтреугольные, также из пахсы, бойницы той же, что и в афригидское время, формы и размеров, только в башнях.

Однако целый ряд явлений, едва намечавшихся в афригидское время, здесь получает свое полное развитие. Сюда прежде всего относятся низкие стены-барьеры, окаймляющие, на расстоянии 10—15 метров, подножие могучих стен крепости. Внешняя низкая стена явно рассчитана на задержку подступа противника после перехода им рва. Подступы к нижней стене простреливаются как с фронта—с зубцов высоких стен, так, особенно, с башен. Для усиления флангового обстрела башни основной стены дублируются системой расположенных против них башен, входящих в систему внешней стены. Эти выносные башни соединялись с основными при помощи подъемных мостов (рис. 106—107, табл. 59—60).

Внешние низкие стенки-барьеры, затрудняющие подступ к основным стенам крепости, мы встречаем и в афригидских памятниках—в Беркут-кала и в Кум-баскан-кала. Но полного развития, в виде сложной системы взаимно увязанных рвов, стен и двойного ряда башен, этот принцип достигает только в хорезмшахский период.

Усиливается и укрепление ворот. Наиболее характерной является предохраняющая ворота стена, большей частью образующая в плане как бы округленный выступ передней стены крепости, с входом, расположенным обычно с таким расчетом, что штурмующий ворота противник должен идти к воротам вдоль основной стены крепости, повернувшись к ней своим правым, не защищенным щитом, боком (табл. 60).

Размеры не только городов, но и пограничных крепостей государственной системы обороны часто весьма крупные. Характерной особенностью, отличающей и средневековые города и крупные крепости от античных, является (за редкими исключениями) неправильность планировки. Строители широко использовали рельеф местности и почти всегда утилизировали сохранившиеся остатки античных укреплений. Следы античной кладки в основании стен мы находим и в Змукшире, и в Кават-кала, и в Джанпык-кала. Особенно показательны в этом

отношении городище Гульдурсун, представляющее собой модернизированную в XII—XIII веке античную крепость. Внешние стены Гульдурсуна крайне интересны. Древняя двойная стена с частыми бойницами, простоявшая, видимо, целиком до средневековья, как ныне стоят стены Джанбас-кала или Аяз-кала № 1, была широко использована как основа новой стены города. Тонкая внутренняя стенка

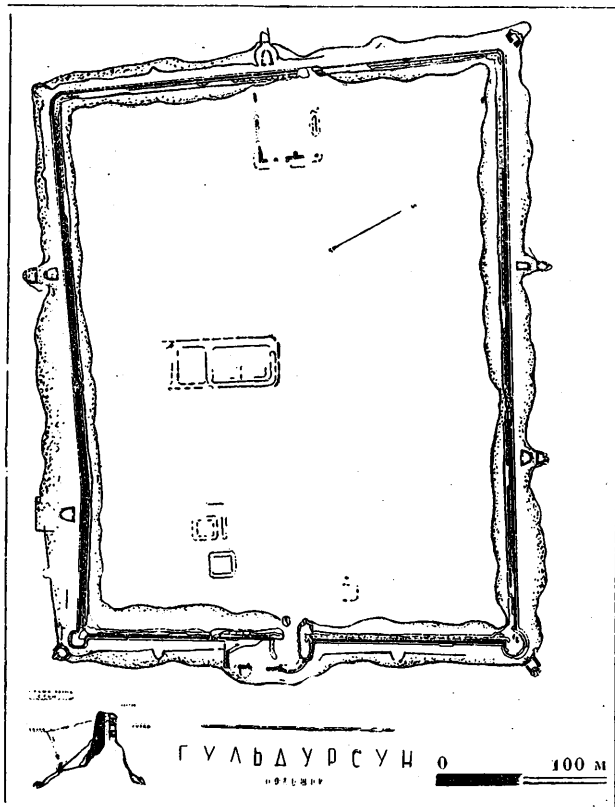


Рис. 106. Гульдурсун. План. Обмер М. Орлова и В. Пентман.

стрелковой галереи была срублена, причем паховый цоколь был оставлен и до сих пор образует уступ на внутренней поверхности стены. Толстая внешняя стена была сохранена целиком и одета извне толстым панцырем паховой кладки. Бойницы, видимо, частично закладывались и замазывались, но без особой тщательности, и сейчас внутренний вид стен представляет любопытнейшую картину: внутрь крепости отовсюду смотрят щели античных бойниц, сохранившихся на внутренней поверхности стены (табл. 60, р. 3—4).

Осмотр бугров построек внутри городища и сбор подземного материала убеждает нас в том, что эта большая крепость была значительным городом в кушанский период, но была очень мало обитаема в период своей модернизации—XII—XIII вв., когда играла, видимо, чисто стратегическую роль, являясь крепостью

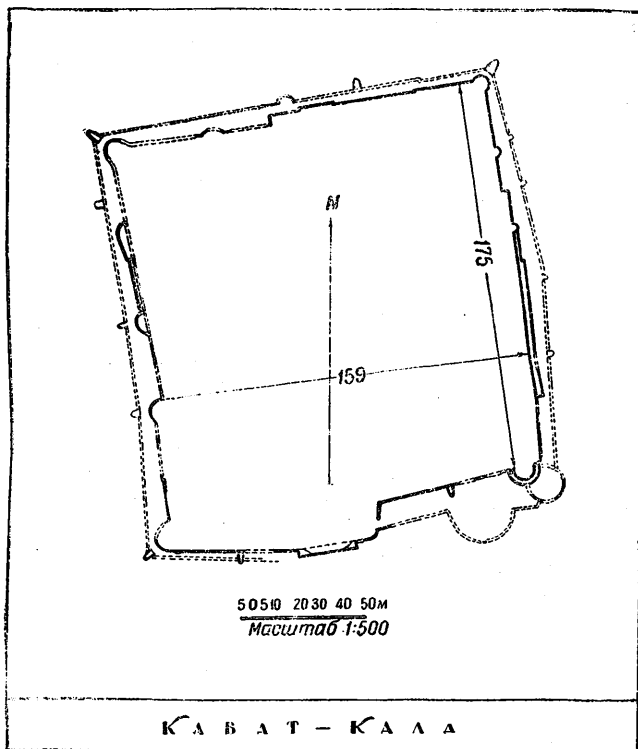


Рис. 107. Кават-кала. План. Обмеры М. Орлова и В. Пентман.

правительства Хорезмшахов на границе пустыни.

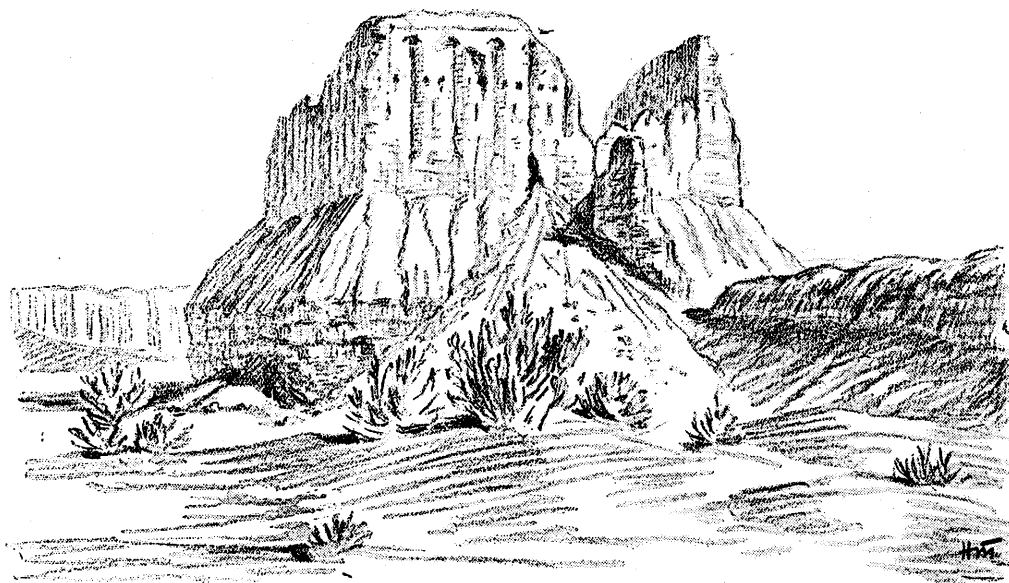
Так протягивается мост между двумя эпохами истории Хорезма—кушанской и хорезмшахской. В политической их жизни много общего. Широкое развитие государственной фортификации, неукрепленные, широко разбросанные деревни свидетельствуют о мощном централизованном государстве, берущем целиком на себя функцию защиты населения от внешних врагов. И то и другое—периоды хозяйственного и культурного расцвета. Но первая из этих эпох—кульминационный пункт развития античного Хорезма, вторая—расцвет Хорезма средневеково-феодалного.

ГЛАВА IV

ХОРЕЗМИЙСКИЙ ВСАДНИК

*«Погнал Сиявуш вороного коня,
Казалось—был создан тот конь из огня,
Завеса огней кругом поднялась—
Конь и шлем Сиявуша скрылись из глаз».*

Шах-Наме, Мохl II, 236.



Тешик-кала